



# Technische informatie

## Reparatie-instructie Renault Espace-IV, bouwjaar 2002-2014 Remschijf met wiellager en ABS-impulsring van de achteras vervangen

### Vorbereidingen

#### Voertuig voor de reparatie voorbereiden

- Voertuig op de hefbrug
- Elektrische parkeerrem deactiveren
- Achterwielen demonteren
- Zichtcontrole uitvoeren

Voorafgaand aan de reparatie alle relevante onderdelen in de buurt van de as en wielrem, zoals de banden, dwarsgeplaatste wieldraagarmen of remslangen op beschadigingen te controleren!



### Demontage

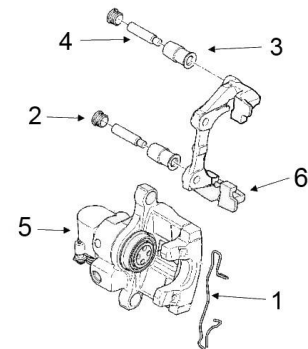
#### Demontage van de remschijven

- De borgveer (1) van de remklauw demonteren
- Afsluitpluggen (2) van de geleidepennen verwijderen
- Afsluitpluggen en dempingshulzen (3) op beschadigingen controleren
- Geleidepennen (4) losdraaien en verwijderen
- Remklauw (5) van remdrager (6) verwijderen en met een geschikte haak aan de veer ophangen.

Hierbij moet erop worden gelet dat de remslang niet wordt verdraaid.

- Remblokken demonteren
- Bevestigingsbouten van de remklauwdrager losdraaien en verwijderen
- Remklauwdrager demonteren
- Wielnaafkap verwijderen
- Naafmoer losmaken en eruit draaien
- Remschijf met wielnaaf lostrekken

Opmerking: De remklauw niet aan de remslang laten hangen om beschadigingen te voorkomen!





# Technische informatie

## Reiniging en controle

Voor de montage de volgende componenten reinigen en op beschadigingen controleren:

### Remklauwdrager

- Eventuele corrosie op de contactvlakken van de blokken voorzichtig met een draadborstel verwijderen

### Remklauw

- De stofhoes van de remzuiger op beschadigingen controleren
- Geleidepennen reinigen en op beschadiging controleren
- Na het reinigen de glijvlakken dun met vet op siliconenbasis insmeren

### ABS-sensor

- Op correct zitten en beschadiging controleren

### Astap

- De astap moet braamvrij, vlak en roestvrij zijn
- Na de reiniging de astap met een beetje testolie insproeien en met een schone doek verdelen

Reiniging alleen met remreiniger, borstel en een pluivrije doek uitvoeren. Mechanische beschadigingen van de geleidingsvlakken moeten absoluut worden vermeden.

## Vorbereidingen

### Vorbereidingen voor montage:

- Nieuwe remschijf met de gedemonteerde vergelijken.
- De op de remschijf gemonteerde ABS-impulsring (magneetencoder) voor de montage controleren
- Indien noodzakelijk de remschijf met remreiniger schoonmaken
- Remvloeistofniveau in het expansiereservoir controleren
- Bij MAX., deksel reservoir - remvloeistof eraf schroeven en een beetje vloeistof afzuigen



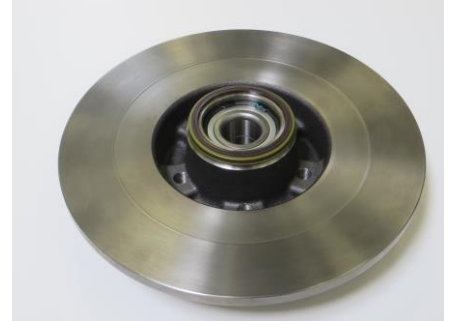
## Montage



# Technische informatie

## Montage van de remschijf:

- Remschijf met geïntegreerd wiellager in het midden op de astap plaatsen en erop schuiven
- Naafmoer erop draaien en met opgegeven draaimoment aanhalen
- Naafkap monteren
- Remklauwdrager monteren
  - Bevestigingsschroeven met opgegeven draaimoment aanhalen
- Remzuiger met terugzetgereedschap helemaal terugduwen
  - De zuiger moet gelijktijdig naar rechts worden gedraaid
  - Let op het remvloeistofniveau in het expansiereservoir
- Het inwendige remblok aan zuigerzijde plaatsen
  - Hierbij moet erop worden gelet dat alle drie de beugels van de borgveer in de zuigergroef worden geplaatst resp. er worden opgeschoven
- Het buitenste remblok monteren
- Remklauw plaatsen en bevestigen
- Geleidepennen inschroeven en met opgegeven draaimoment aanhalen
  - Glijvlakken van de pennen reinigen en dun met vet (siliconenbasis) insmeren
- Stofhoezen op de dempingshulzen plaatsen
- Borgveer remklauw aanbrengen
  - Spankracht van de borgveer controleren en evt. vernieuwen
- Handremkabel erin hangen
  - Controleren of de bowdenkabels correct zijn vergrendeld
- Rempedaal meerdere malen bedienen om de remblokken in de voorgeschreven werkpositie te brengen
- Remvloeistofniveau in het expansiereservoir controleren en evt. tot de "MAX"-markering bijvullen
  - Remvloeistof zo nodig verversen
- Parkeerrem activeren
  - Parkeerrem meerdere malen bedienen (aantrekken-lossen)
  - Bij geloste parkeerrem moet bij het trekken aan





# Technische informatie

het einde van de bowdenkabel, bij de remklauw, een speling van 1-2 mm aanwezig zijn.

- Afsluitende controle met het diagnoseapparaat uitvoeren
  - Storingsgeheugen uitlezen en evt. wissen
- Wielen monteren
  - Voor de montage van het wiel de contactvlakken van de velgen reinigen
- Functiecontrole aan de proefstand en testrit uitvoeren
  - Remschijven en remblokken inrijden
  - Neem de inrij-instructies van de remblok- en voertuigfabrikant in acht



## Bijkomende informatie voertuig

Voorbeeldvoertuig Renault Espace IV: elektrische parkeerrem met regelement en bowdenkabels.

Draaimoment op de wielrem van de achteras

- Schroef aan remklauwdrager (105 Nm)
- Geleidepenen remklauw (28 Nm)
- Wielbouten (130 Nm)
- Bevestigingsmoer van de wielnaaf (280 Nm)

## Onderhoudsinstructie

**De volgende instructies moeten in acht worden genomen:**

Reparatiewerkzaamheden aan remsystemen mogen uitsluitend worden uitgevoerd door geschoolde vamensen.

Bij alle reparaties aan het remsysteem moeten de onderhouds- en veiligheidsinstructies van de voertuigfabrikanten en de productspecifieke montage-instructies in acht worden genomen!