



Teknisk information

Reparationsvejledning Renault Espace-IV, årgang 2002-2014 Udskiftning af bremseskive med hjulleje og ABS-ring på bagakslen

Forberedelser

Forberedelse af bilen til reparation

- Sæt bilen på lift
- Deaktiver den elektriske parkeringsbremse
- Afmonter baghjulene
- Foretag en visuel kontrol

Kontroller alle relevante komponenter i hjulophæng og bremses så som dæk, svingarme og bremseslanger for skader inden reparationen!



Afmontering

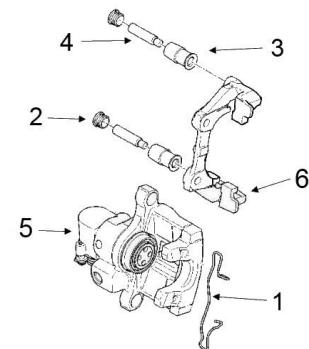
Afmontering af bremseskiver

- Afmonter holdefjederen (1) for bremsekaliperen
- Tag propperne (2) til føringsboltene af
- Kontrollér propperne og dæmperbøsningerne (3) for skader
- Løsn føringsboltene (4), og tag dem af
- Tag bremsekaliperen (5) af holderen (6), og hæng den op i fjederen med en passende krog.

Pas på, at bremseslangen ikke bliver snoet.

- Tag bremseklodserne ud
- Skru boltene til holderen for bremsekaliperen ud
- Afmonter holderen til bremsekaliperen
- Tag støvdækslet af hjulnavet
- Løsn navmøtrikken, og skru den af
- Tag bremseskiven med hjulnavet af

Bemærk: Bremsekaliperen må ikke hænge i bremseslangen, da det kan medføre skader!



Rengøring og kontrol



Teknisk information

Inden montering skal følgende komponenter renses og kontrolleres for skader:

Bremsekaliperholder

- Fjern evt. korrosion på anlægsfladerne for bremseklodserne forsigtigt med stålbørste

Bremsekaliper

- Kontroller stemplets støvmanchet for skader
- Rens føringsboltene, og kontroller dem for skader
- Efter rensning skal der påføres et tyndt lag fedt på silikonebasis på glidefladerne

ABS-sensor

- Kontroller den for korrekt montering og skader

Hjulspindel

- Hjulspindlen skal være fri for grater, plan og uden rust
- Efter rensning af spindlen fugtes den med lidt olie, der fordeles med en ren klud

Rensning må kun foretages med bremserens, stålbørste og en fnugfri klud. Mekanisk beskadigelse af føringsfladerne skal altid undgås.

Forberedelser

Forberedelser til montering:

- Sammenlign den nye bremsekive med den afmonterede.
- Kontroller ABS-polringen (magnet-encoderen), der er monteret på bremsekiven, inden montering
- Rens om nødvendigt bremsekiven med bremserens
- Kontroller niveauet i bremsevæskebeholderen
- Hvis den er ud for MAX-mærket: skru dækslet af, og sug lidt væske op



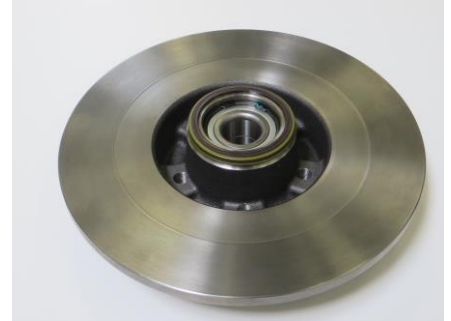
Montering



Teknisk information

Montering af bremsekive:

- Sæt bremsekiven med integreret hjulleje lige ind over spindlen, og skyd den på plads
- Skru navmøtrikken på, og spænd den med det foreskrevne moment
- Sæt støvkappen på
- Monter holderen til bremsekaliperen
 - Spænd boltene med det foreskrevne moment
- Drej bremsestempet helt tilbage med stempelværktøjet
 - Stempet skal samtidig drejes helt mod højre
 - Hold øje med niveauet i bremsevæskebeholderen
- Monter den inderste bremseklods ved stemplet
 - Her skal det sikres, at alle fjederens tre flige bliver sat ind i fordybningen i stemplet
- Monter den yderste bremseklods
- Sæt bremsekaliperen på, og fastgør den
- Skru føringsboltene i, og spænd dem med det foreskrevne moment
 - Rens glidefladerne på boltene, og smør et tyndt lag fedt (silikonebaseret) på
- Sæt propperne i dæmperbøsningerne
- Sæt holdefjederen på bremsekaliperen
 - Kontroller holdefjederens fjederkraft, udskift den om nødvendigt
- Hægt håndbremsekablerne på
 - Kontroller, at kablerne er gået korrekt i indgreb
- Træd bremspedalen ned flere gange for at bringe bremseklodserne i den korrekte funktionsstilling
- Kontroller niveauet i bremsevæskebeholderen, og fyld evt. op til „MAX“-mærket
 - Udskift bremsevæsken om nødvendigt
- Aktiver parkeringsbremsen
 - Aktiver parkeringsbremsen flere gange (trække-løsne)
 - Når parkeringsbremsen er løsnet, skal bremsekablet kunne trækkes 1-2 mm fri i enden ved bremsekaliperen.
- Foretag en slutkontrol med diagnoseapparat
 - Udlæs fejlhukommelsen, og slet den om nødvendigt





Teknisk information

- Monter hjulene
 - Rens anlægsfladerne på hjulene, inden de monteres
- Foretag en funktionskontrol på bremseprøvestanden og en prøvekørsel
 - Kør bremseskiver og bremseklodser til
 - Følg tilkørselsanvisningerne fra bremsebelægnings- og bilfabrikanten



Supplerende information om bilen

Bilen i eksemplet er en Renault Espace IV: Elektrisk parkeringsbremse med styreelement og kabler.

Tilspændingsmoment for baghjulsbremsen

- Bolt til bremsekaliperens holder (105 Nm)
- Føringsbolt for bremsekaliper (28 Nm)
- Hjulbolt (130 Nm)
- Navmøtrik (280 Nm)

Serviceanvisning

Disse anvisninger skal følges:

Reparationer på bremsesystemer må kun foretages af uddannede fagfolk.

Ved alle reparationer af bremsesystemer skal bilfabrikantens vedligeholdelses- og sikkerhedsforskrifter og de produktspecifikke monteringsanvisninger følges!