

Fasci luminosi / distribuzione della luce dei fari | HELLA

Ford Kuga anno: 2017

Fari alogeni

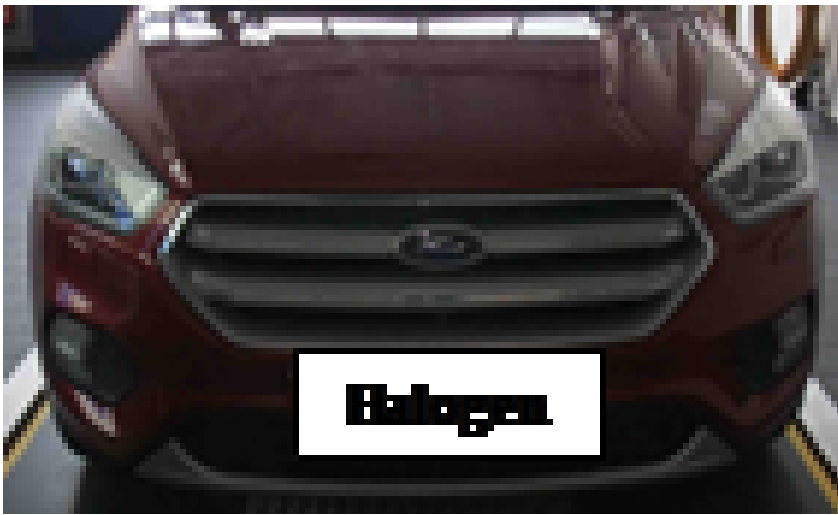
I risultati delle misurazioni della distribuzione della luce del proiettore alogeno di una Ford Kuga costruita nel 2017 sono indicativi. Prima di effettuare la prova, devono essere rispettate anche in questo caso le prescrizioni per una corretta posizione di regolazione del proiettore.

Fasci luminosi / distribuzione della luce con impostazione o.k.

- luce anabbagliante + abbagliante

- centrafari analogico + digitale





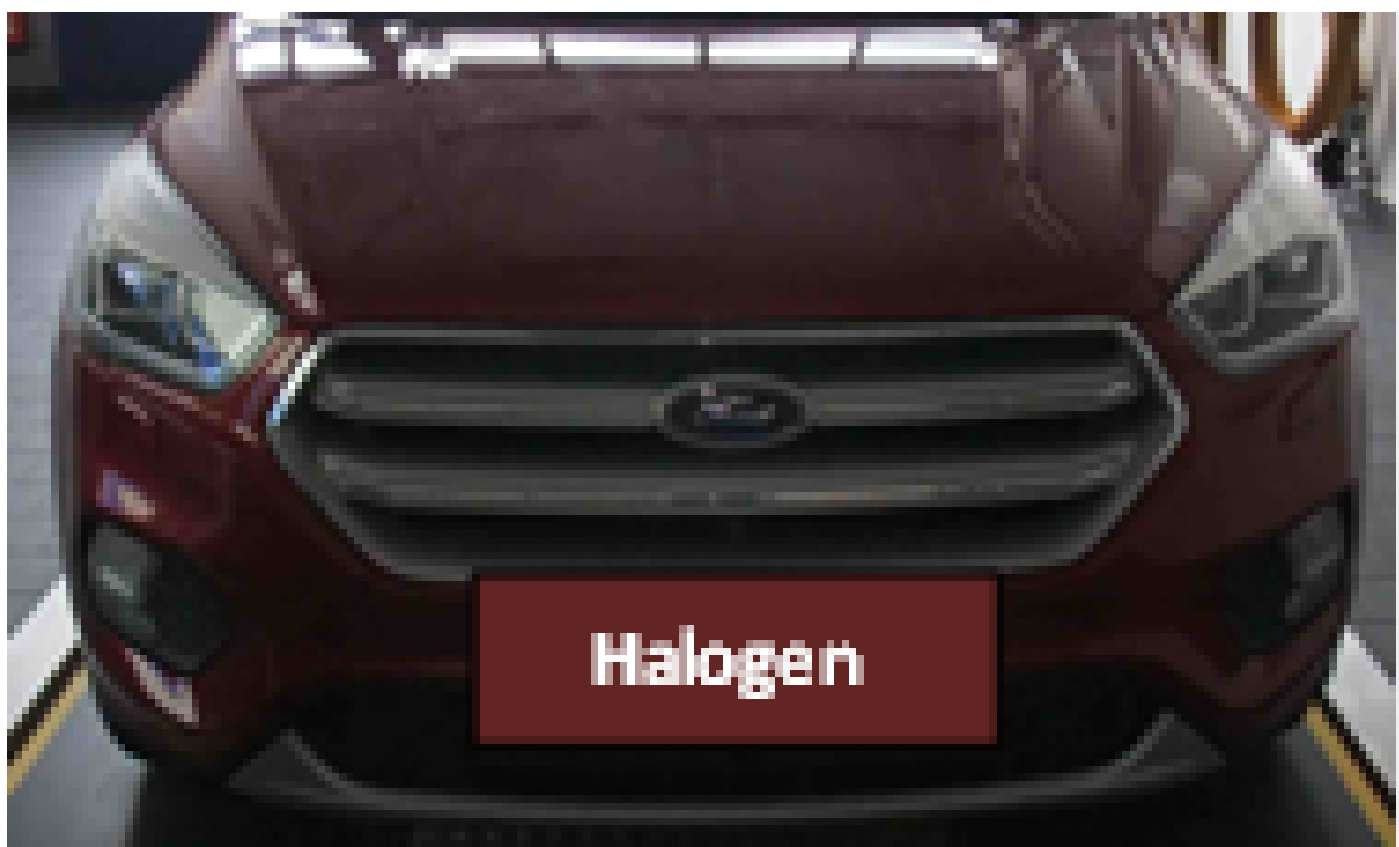
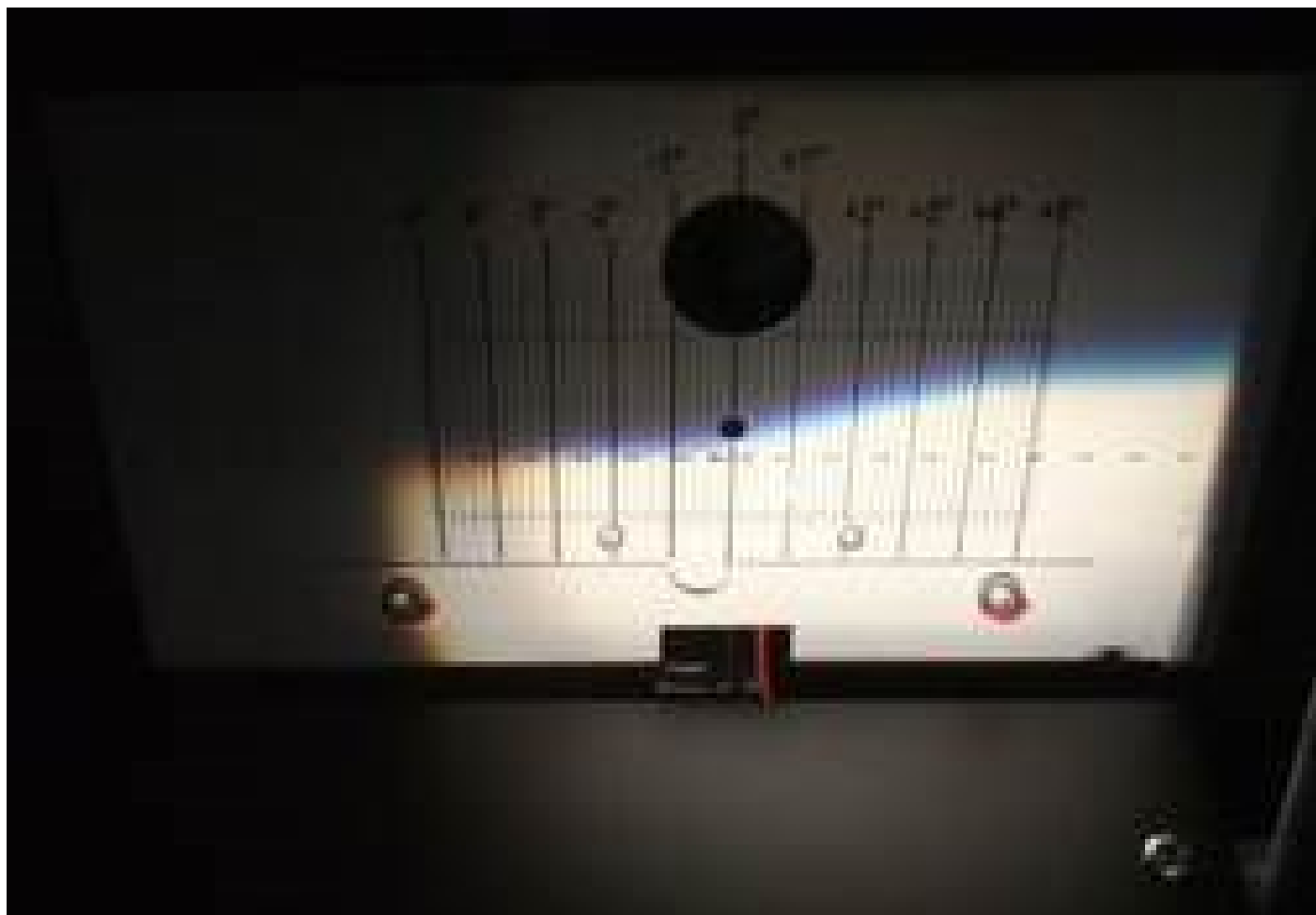
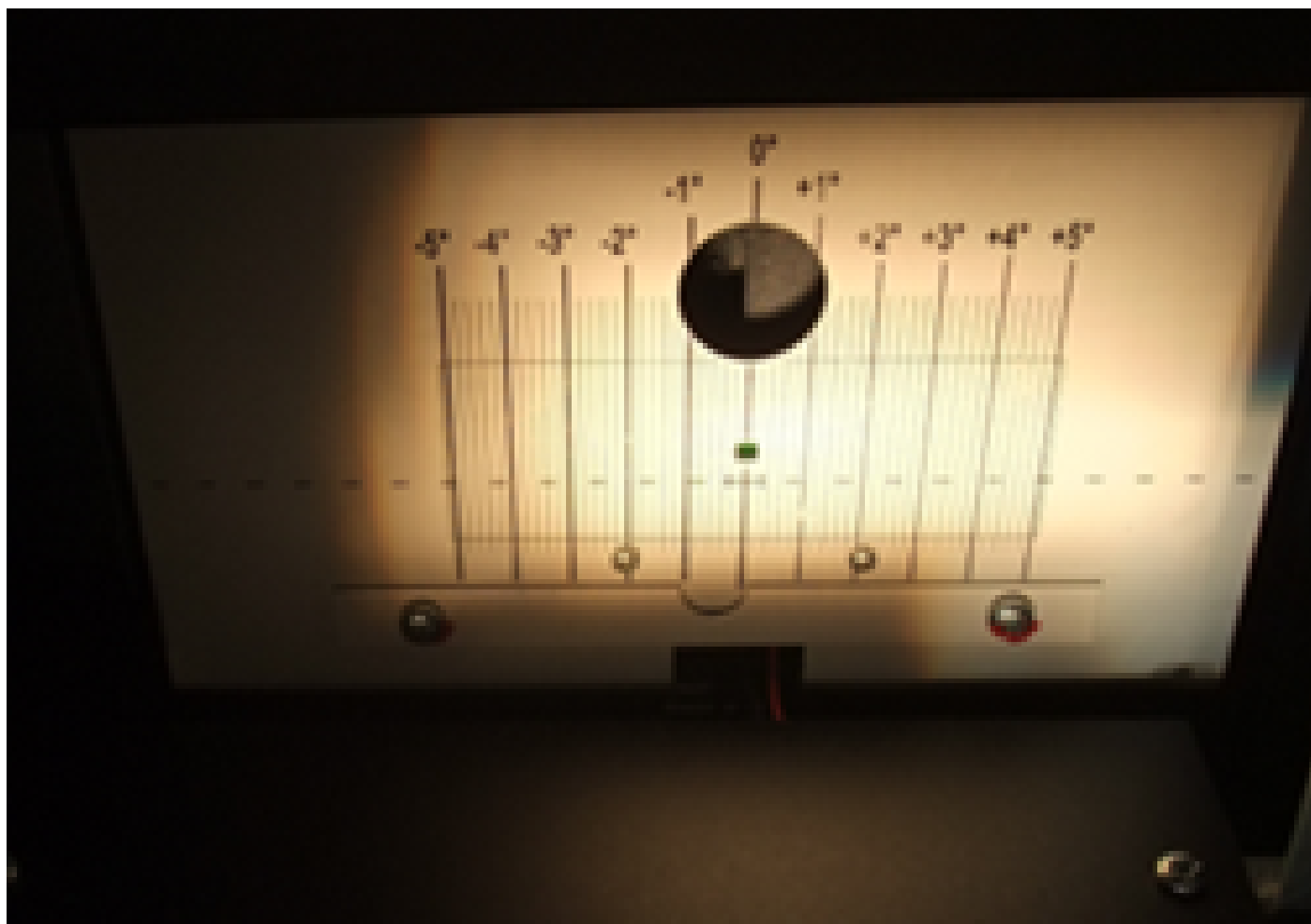


Fig.1: vista anteriore del veicolo

Centrafari: analogico





Fasci luminosi - Distribuzione della luce

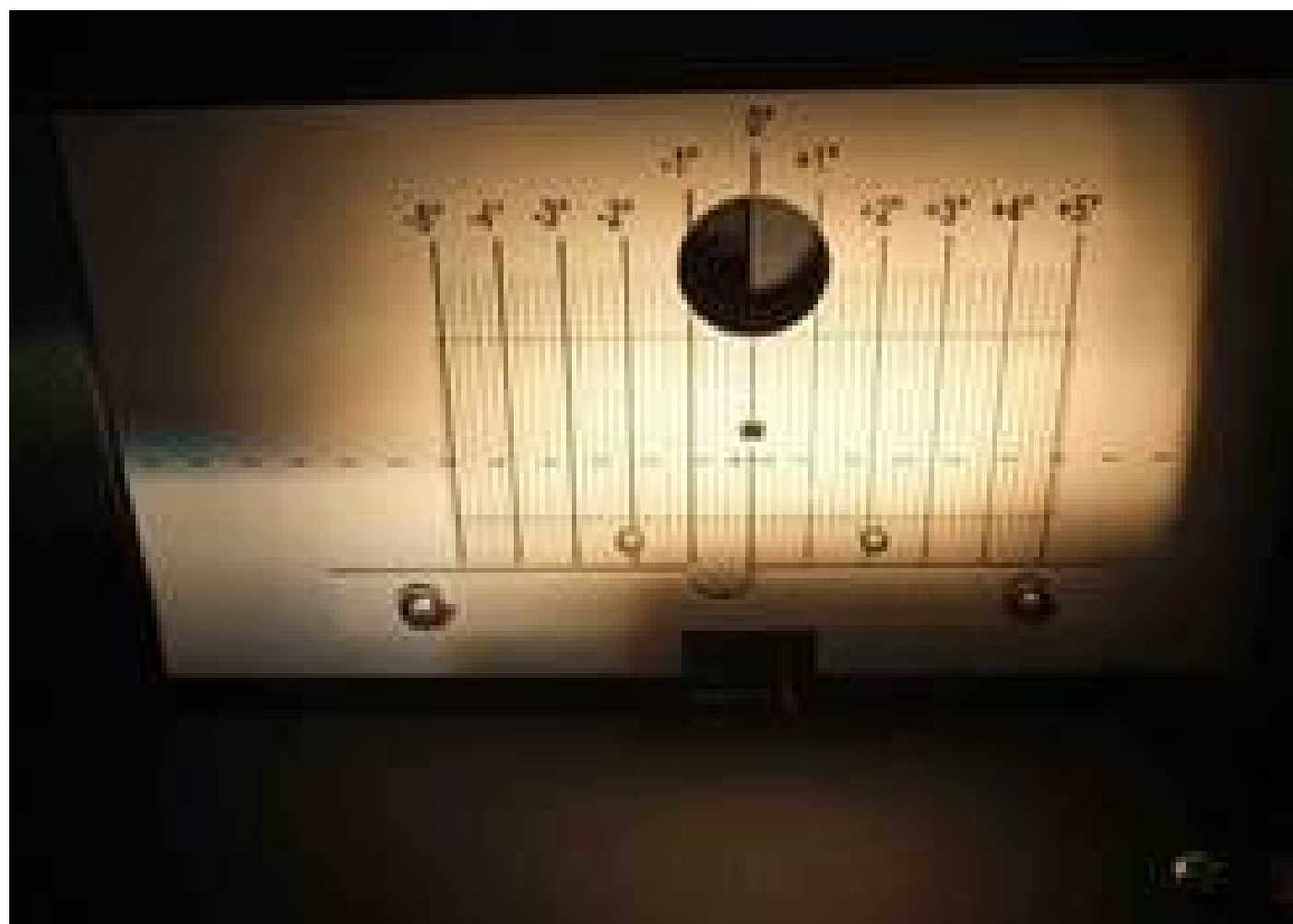
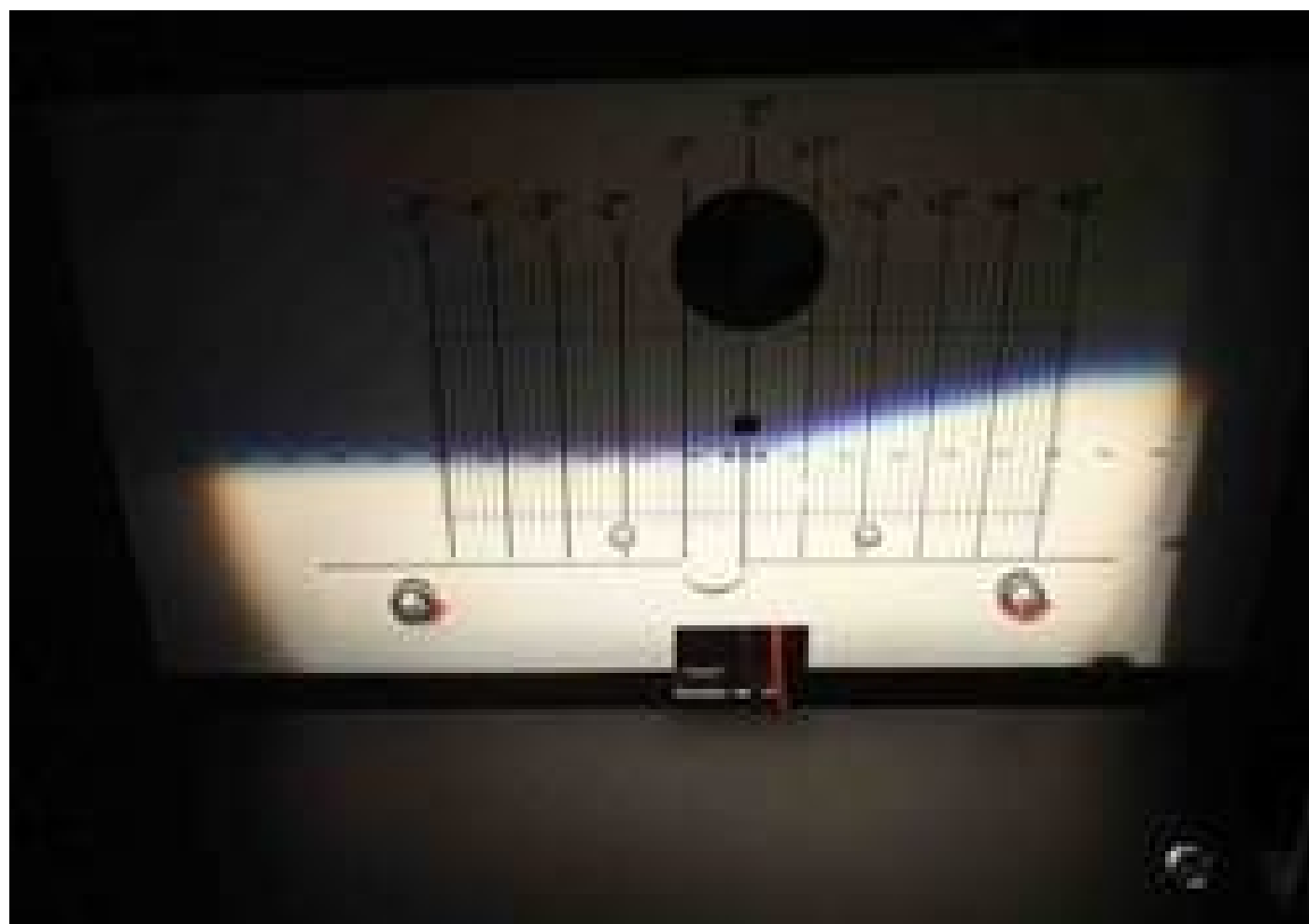
Regolatore fari / analogico

Fig.2: - anabbagliante; H7;

Fig.3: - abbagliante; H15;

Fig.2; anabbagliante; sinistro

Fig.3, abbagliante; sinistro



Fasci luminosi - Distribuzione della luce

Regolatore fari / analogico

Fig.4: - anabbagliante; H7;

Fig.5: - abbagliante; H15;

Fig.4; anabbagliante; destro

Fig.5; abbagliante; destro

Ford Kuga = alogeno - Versione

Regolazione dei fari: meccanica

H7/H15

Hella Codice articolo

8GH 007 157-xxx

8GJ 168 119-001

Il veicolo deve trovarsi su una superficie di prova piana e soddisfare le norme specifiche del paese.

Attenersi alle indicazioni del costruttore del veicolo.

Postazione di regolazione dei fari

Centrafari: digitale / basato su fotocamera

Fasci luminosi - Distribuzione della luce

Centrafari/ digitale / basato su fotocamera

Fig.6: - anabbagliante; H7;

Fig.7: - abbagliante; H15;

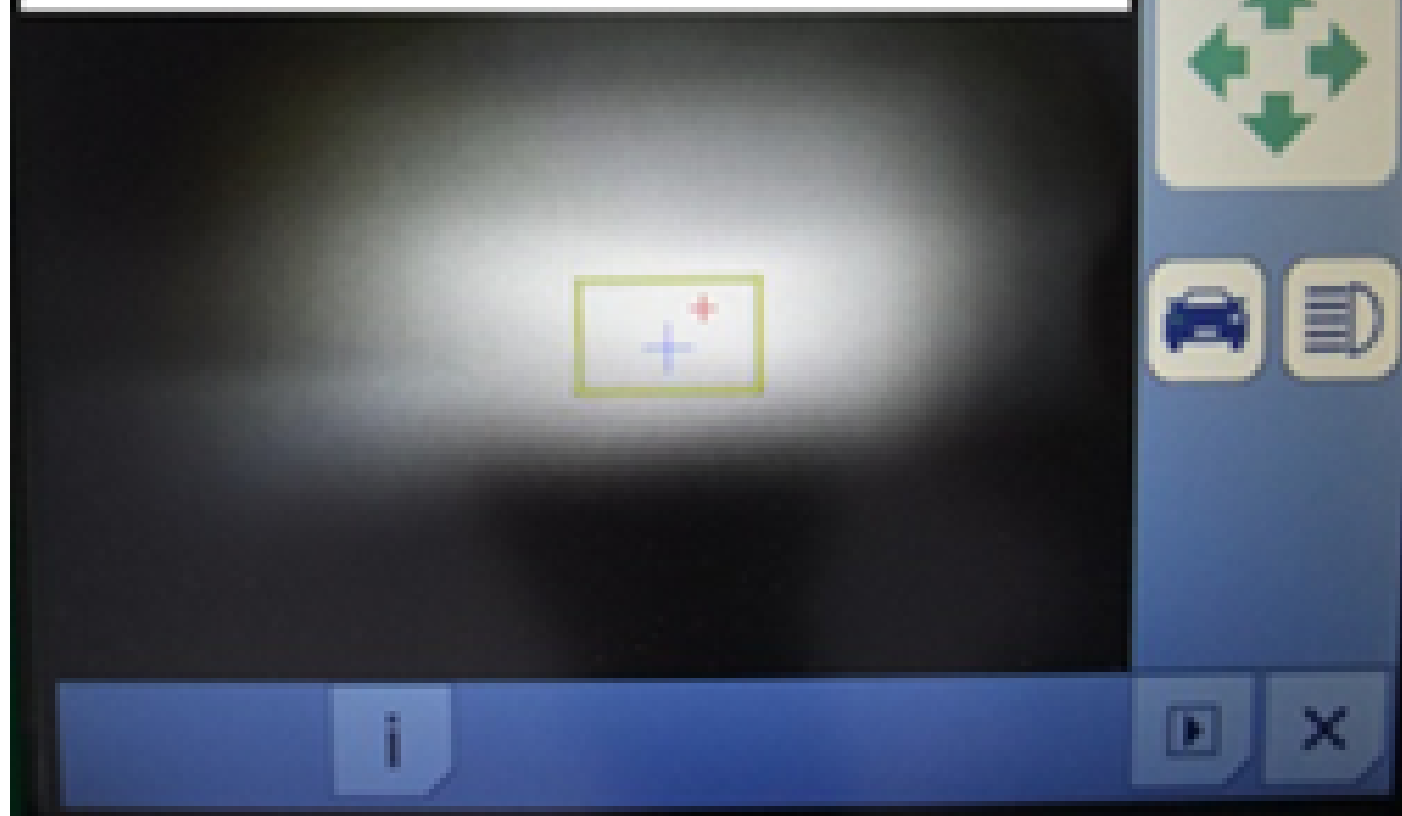
Fig.6; anabbagliante; sinistro

Fig.;7; abbagliante; sinistro

Ford Kuga Bj.: 2017 Halogen - Scheinwerfer



Ford Kuga Bj.: 2017 Halogen - Scheinwerfer



Fasci luminosi - Distribuzione della luce

Centrafari/ digitale / basato su fotocamera

Fig.8: - anabbagliante; H7;

Fig.9: - abbagliante; H15;

Fig.8; anabbagliante; destro

Fig.9; abbagliante; destro





Nota:

- Garantire la corretta tensione della batteria, eventualmente collegare il caricabatteria (Fig.10).

Fig.11

Inclinazione 1%

Fig.10

Fig.11





Nota:

- Eseguire un controllo visivo e tecnico del faro.
- Perform visual inspection and technical check of headlamp.

Raccomandazione:

- Sostituire i dispositivi luminosi difettosi a coppie

SEG-IV -- analogico --

SEG-V – digitale --

Avviso importante per la sicurezza

Le informazioni tecniche e i suggerimenti pratici riportati di seguito sono stati redatti da HELLA per offrire un'assistenza professionale alle officine. I dati forniti su questo sito web dovrebbero essere utilizzati esclusivamente da personale tecnico specializzato. La ristampa, la trasmissione, la riproduzione, l'utilizzo in qualsiasi forma e la comunicazione del contenuto del presente documento, siano essi completi o parziali, sono consentiti esclusivamente dietro nostra espressa autorizzazione scritta e previa citazione della fonte. Rappresentazioni schematiche, immagini e descrizioni hanno il solo scopo di spiegare e illustrare il testo del documento e non possono essere utilizzate come basi per il montaggio o la costruzione. Tutti i diritti riservati.