

CSC-Kit Radar II



Bedienings- en montagehandleiding

nl

BD0059V0002NL0416S0
460 985-32 / 04.16



Inhoudsopgave

1	Productbeschrijving	3
1.1	Leveringsomvang	3
1.2	Gebruik overeenkomstig de bestemming.....	4
1.3	Kalibratie-inrichting.....	5
1.4	Handvacuümpomp	6
2	Ingebruikname	7
2.1	Voorwaarden voor montage van de CSC-Kit Radar II	7
2.2	CSC-Kit Radar II aanbrengen op voertuig	7
3	Technische gegevens kalibratie-inrichting	11
3.1	Afvalverwerking	11
3.2	Algemene gegevens.....	12

1 Productbeschrijving

1.1 Leveringsomvang

Aantal	Aanduiding	
1	Centreerring Mercedes E-Klasse De centreerring Mercedes E-Klasse kan uitsluitend voor dit voertuigtype worden toegepast.	
1	Centreerring voor personenauto's vanaf 2004 De centreerring voor personenauto's vanaf 2004 kan worden toegepast voor de volgende voertuigtypes: <ul style="list-style-type: none"> • Personenauto's met bouwjaar 2004- • Bestelwagens • EVO • Bussen met bouwjaar 2005- 	
4	Lenskopschroeven met vlakke bovenzijde	
1	Kalibratie-inrichting met vacuüm klok	
1	Handvacuümpomp met vacuümslang	
1	Zeskant schroevendraaier 3,0 mm voor het wisselen van centreerringen	
1	Inbus schroevendraaier 3,5 mm voor het instellen van de radarsensor	

Aantal	Aanduiding	
1	Vaseline	
1	Koffer voor CSC-Kit Radar II	
1	Bedienings- en montagehandleiding	

1.1.1 Leveringsomvang controleren

Controleer de leveringsomvang bij of direct na de levering om eventuele schade of ontbrekende delen direct te kunnen reclameren.

Ga als volgt te werk voor het controleren van de leveringsomvang:

1. Controleer of het leveringspakket uiterlijk in goede toestand verkeert.
Wanneer uiterlijke transportbeschadigingen herkenbaar zijn dan moet het pakket worden geopend in het bijzijn van de pakketbezorger en de CSC-Kit Radar II worden gecontroleerd op verborgen beschadigingen. Elke vorm van transportschade van het leveringspakket en elke beschadiging van de CSC-Kit Radar II moet door de pakketbezorger worden geprotocolleerd door middel van een schadebericht.
2. Geleverd pakket openen en met behulp van het bijgevoegde afleveringsbewijs controleren op volledigheid.
3. Neem de CSC-Kit Radar II uit de verpakking.
4. Controleer de CSC-Kit Radar II op beschadigingen en volledigheid.

1.2 Gebruik overeenkomstig de bestemming

Met de kalibratie-inrichting voor bestuurdersassistentiesystemen kan de radarsensor van een voertuig worden gekalibreerd.

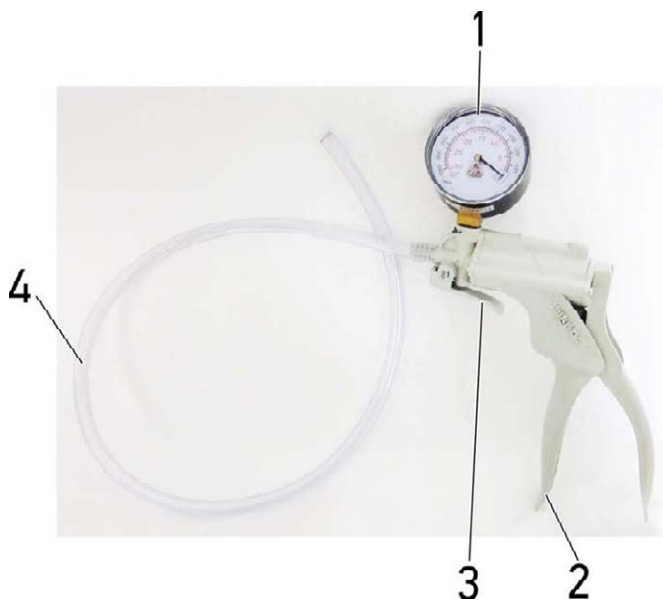
De kalibratie-inrichting wordt met behulp van een handvacuümpomp met minimaal -600 mbar onderdruk van voren op de radarsensor geplaatst. Vervolgens wordt een laserstraal op de spiegel geprojecteerd.

1.3 Kalibratie-inrichting



	Aanduiding
1	Borgpen Hiermee wordt verhinderd dat de kalibratie-inrichting verkeerd wordt aangebracht op de centreerringen.
2	Vacuüm klok Hiermee kan de kalibratie-inrichting aan de radarsensor worden aangebracht.
3	Libel Hiermee kan worden gecontroleerd of de kalibratie-inrichting zich in horizontale positie bevindt.
4	Vangketting Hiermee wordt voorkomen dat de kalibratie-inrichting naar beneden valt.
5	Vacuümslang Hiermee wordt onderdruk gecreëerd.
6	Spiegel kalibratie-inrichting Hiermee wordt de laserstraal gereflecteerd op de schaal van de lasermodule.

1.4 Handvacuümpomp



	Aanduiding
1	Manometer Hierop kan actuele druk worden afgelezen.
2	Evacueerhendel Hiermee kan onderdruk worden opgewekt.
3	Beluchtshendel Hiermee kan de onderdruk worden opgeheven.
4	Vacuümslang Verbindingslang met kalibratie-inrichting


2 Ingebruikname

2.1 Voorwaarden voor montage van de CSC-Kit Radar II

- CSC-Kit Radar I is aanwezig.
- Kalibratie-inrichting en radarsensor zijn schoon.
- Vacuümklok gecontroleerd op dichtheid.
- Voertuig staat horizontaal op een vlakke ondergrond.

2.2 CSC-Kit Radar II aanbrengen op voertuig

Ga als volgt te werk om de CSC-Kit Radar II aan te brengen op het voertuig:

	<p>OPMERKING</p> <p>Wanneer de kalibratie-inrichting op de centreerring wordt geplaatst, moeten pijl en top van kalibratie-inrichting passen op pijl en top van centreerring.</p>
---	--



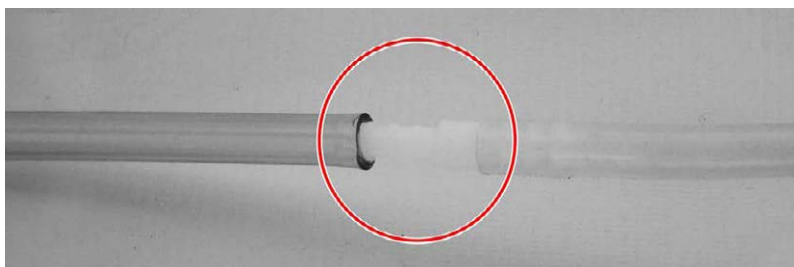
CSC-Kit Radar II aanbrengen op voertuig

1. Plaats kalibratie-inrichting op gewenste centreerring.
2. Plaats de 4 schroeven en draai deze voorzichtig vast.



3. Steek de slang van de kalibratie-inrichting in de slang van de handvacuümpomp.

Steek de slang slechts enigszins erin omdat door onderdruk de slang samentrekt.



4. Vet de binnenrand van de vacuümklok in met vaseline.
Er wordt een hoogvacuüm en een betere hechting bereikt.
5. Vet de afdekking van de radarsensor in met vaseline.
Er wordt een hoogvacuüm en een betere hechting bereikt.

**OPMERKING**

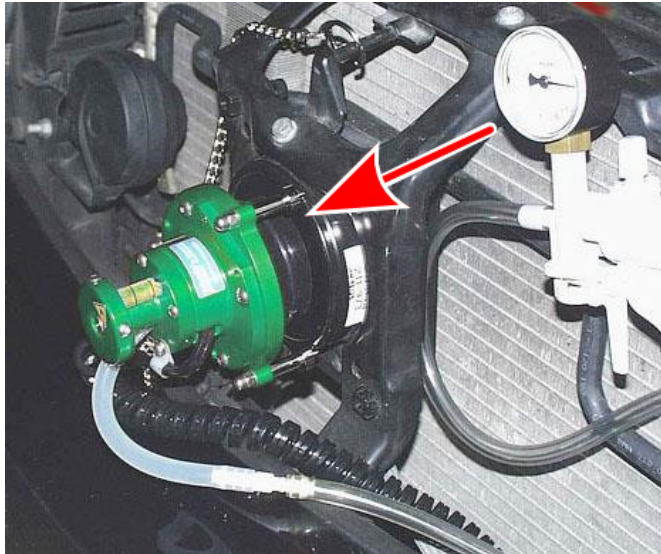
Er mag uitsluitend onderdruk met de handvacuümpomp worden gecreëerd wanneer de kalibratie-inrichting exact op de radarsensor is geplaatst.

6. Bevestig de vangketting op een geschikte plaats.

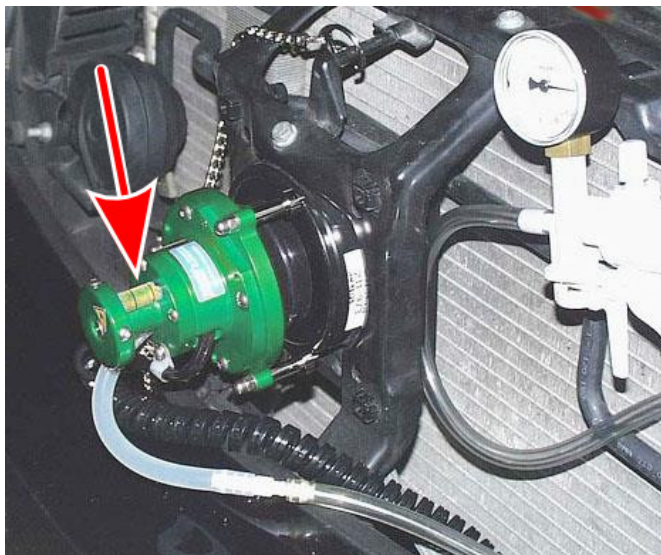


CSC-Kit Radar II aanbrengen op voertuig

7. Plaats de vacuüm klok op de radarkop.




Er kan worden begonnen met de kalibratie wanneer de luchtbel van de libel zich in het midden bevindt.



8. Creëer vacuüm met de evacueerhendel van de handvacuümpomp.
De manometer geeft de persdruk weer.
Deze moet ten minste -600 mbar bedragen.
9. Voer de kalibratie van de radarsensor uit overeenkomstig de gebruikershandleiding.

3 Technische gegevens kalibratie-inrichting

3.1 Afvalverwerking

	OPMERKING De hierna vermelde richtlijn is uitsluitend van toepassing binnen de Europese Unie.
---	---

Overeenkomstig richtlijn 2012/19/EU van het Europees Parlement en de Raad van 04 juli 2012 betreffende afgedankte elektrische en elektronische apparatuur en de Duitse wet betreffende het in de handel brengen, de terugname en de milieuvriendelijke verwerking van elektrische en elektronische apparatuur (Elektro- und Elektronikgerätegesetz – ElektroG) van 16 maart 2005 verplichten wij ons dit door ons na 13-8-2005 in de handel gebrachte apparaat na beëindiging van het gebruik ervan kosteloos terug te nemen en het overeenkomstig de voornoemde voorschriften te verwerken.

Aangezien het onderhavige apparaat een uitsluitend commerciële toepassing kent (B2B), is het afgeven ervan bij publiekrechtelijke/overheids instanties niet toegestaan (geldt voor Bondsrepubliek Duitsland).

Dit apparaat kan met opgave van koopdatum en serienummer als afval ter verwerking worden ingeleverd bij:

Hella Gutmann Solutions GmbH

Am Krebsbach 2

79241 Ihringen

DUITSLAND

WEEE-reg.-nr. DE 25419042

Phone: +49 7668 9900-0

Fax: +49 7668 9900-3999

E-mail: info@hella-gutmann.com

3.2 Algemene gegevens

Materiaal	Aluminium, groen geëloxeerd, Nirosilveredeld
Afmetingen	90 x 330 x 380 mm (H x B x D)
Gewicht	Ca. 2500 g

HELLA GUTMANN SOLUTIONS GMBH

Am Krebsbach 2

79241 Ihringen

DUITSLAND

Phone: +49 7668 9900-0

Fax: +49 7668 9900-3999

info@hella-gutmann.com

www.hella-gutmann.com

© 2016 HELLA GUTMANN SOLUTIONS GMBH

1 STUECK/PIECE(S)



9XQ 460 985-321

Made in Germany