

# Reflektor

ČASOPIS ZAMĚSTNANCŮ SPOLEČNOSTI FORVIA HELLA

JEDNÁNÍ DIVIZE DODAVATELŮ

TRADIČNÍ FOOD FESTIVAL

CO O NAŠÍ ZKUŠEBNĚ  
MOŽNÁ NEVÍTE

PRAVIDLA PRO PŘESČASY  
A PŘEKÁŽKY

# Obsah

- 2 EDITORIAL, SLOVO ŠÉFREDAKTORA
- 3 VYHODNOCENÍ PRŮZKUMU SPOKOJENOSTI
- 4 POSLANECKÁ NÁVŠTĚVA V MOHELNICI
- 5 TRADIČNÍ FOOD FESTIVAL
- 6 DOBÍJECÍ STANICE PRO ELEKTROMOBILY V HAN
- 6 JEDNÁNÍ DIVIZE DODAVATELŮ SDRUŽENÍ AUTOSAP
- 7 VZÁJEMNÁ NÁVŠTĚVA S FAURECIÍ BAKOV
- 8 ROZHOVOR TOMÁŠ BERKA
- 9 ROZHOVOR PAVEL MORAVEC
- 10 HLAVNĚ BEZPEČNĚ: AUTENTIZACE A AUTORIZACE
- 12 ORGANIZAČNÍ ZMĚNA OPS
- 13 CO O NAŠÍ ZKUŠEBNĚ MOŽNÁ NEVÍTE
- 14 NOVÁ EMC KOMORA V MOHELNICI
- 15 HAN 2023 POKRAČUJE! PROJEKT LC A AUTOMATICKÉHO SKLADU
- 15 SNÍDANĚ S NOVÁČKY
- 16 NOČNÍ BĚHY PRO SVĚTLUŠKU JSOU ZA NÁMI
- 16 MEZINÁRODNÍ DEN ŽEN A JEHO OSLAVY
- 17 EXPATS & LOCALS TOGETHER VÝSTAVA ZAHRANIČNÍCH A LOKÁLNÍCH TVŮRČŮ V OSTRAVĚ
- 17 PRACOVNĚLÉKAŘSKÉ SLUŽBY
- 18 INTEGROVANÝ INTERNÍ AUDIT PROCESŮ V HAN
- 19 PROGRAMOVĚ ŠŤASTNÍ
- 20 HR OKÉNKO: PRAVIDLA PRO DOVOLENÉ, PŘEKÁŽKY V PRÁCI A PŘESČASY
- 22 CESTOVÁNÍ
- 24 KOUTEK PRO DĚTI
- 26 HELLA MAZLÍČCI
- 28 KŘÍŽOVKA



## Editorial

Vážené kolegyně, vážení kolegové,

blíží se nám léto, období dovolených. Můžeme si přát léto plné slunce, příjemných teplot a žádné extrémy. Proč mě

tato myšlenka srovnání napadá? Když se ohlédneme zpět překonávali jsme společně velmi dynamické, místy těžko viditelné změny požadavků od zákazníků. Velké výkyvy a nedostatky v dodávkách od dodavatelů. Momentálně je situace více stabilní a lépe říditelná. Tedy s výjimkou pokrytí našich potřeb pro aftermarket (PSS) výrobu.

Přeji tedy nám všem prima léto a vám ten správný relax spojený s načerpáním energie.

Pěkné léto, dovolené všem „Hellákům“.

Petr Novotný



## Slovo šéfredaktora

Milé kolegyně, milí kolegové,

přinášíme vám další vydání časopisu Reflektor. V tomto čísle objevíte opět zajímavé rozhovory s kolegy, jak z výroby, tak z vývoje. Na následujících stránkách toho ale najdete mnohem více a doufáme, že se pobavíte a dozvíte se zajímavé informace.

Přichází léto a prázdniny – pro mnohé dlouho očekávaný čas zklidnění a odpočinku na dovolené. O nápadech, jak si užít volno, se dočtete i v našem časopise. Člověk se z cest vrací nejen odpočatý a plný energie, ale také obohacený o nové zážitky, vzpomínky a třeba i pohled na svět.

A tak vám přeji, ať je vaše letošní léto vyplněno příjemnými zážitky a ať načerpáte potřebnou energii!

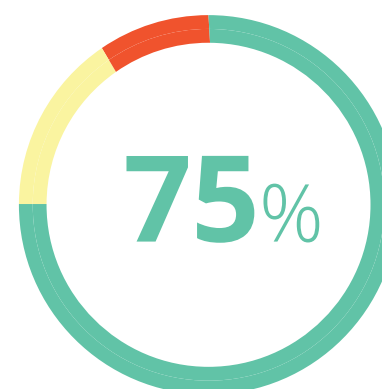
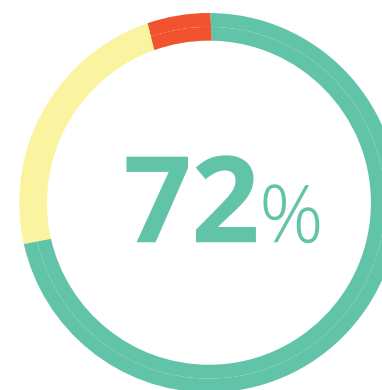
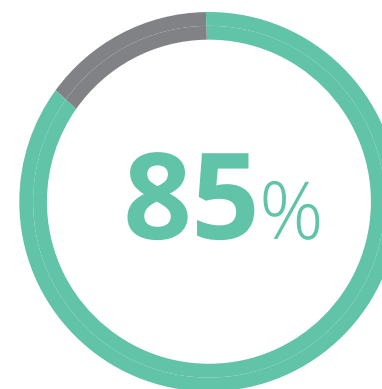
Adéla Novotná

# Vyhodnocení průzkumu spokojenosti

Nedávný průzkum spokojenosti zaměstnanců, kterého se účastnilo impozantních 85 % z celkového počtu oslovených kategorie THP, poskytl neocenitelné poznatky o vnitřním stavu naší organizace. Výsledky tohoto průzkumu nabízejí důkladný pohled na spokojenost zaměstnanců a zahrnují jak pozitivní hodnocení, tak i podněty ke zlepšení, kterým je třeba věnovat prostor a péči.

Jako moderní organizace si uvědomujeme význam spokojených a angažovaných zaměstnanců. Právě v oblasti angažovanosti jsme sledovali, do jaké míry se jako zaměstnanci cítíme být motivováni a zda jsme hrdí na firmu, ve které pracujeme. Tyto aspekty vnímáme jako klíčové pro vytvoření a udržení silné firemní kultury a pocitu sounáležitosti. Z výzkumu vyplývá, že u zaměstnanců, kteří se cítí být motivováni a mají důvod být pyšní na naši firmu, je silné pouto angažovanosti, a přispívají tak k našemu společnému úspěchu.

Dalším klíčovým prvkem bylo zhodnocení, do jaké míry mají zaměstnanci možnost využít své schopnosti a znalosti na svém pracovišti a zda mají příležitost být plně produktivní. Z dat je patrné, že zaměstnanci, kteří mají možnost plně využívat svůj potenciál a jsou podporováni ve svém rozvoji, jsou mnohem výkonnější, ale především spokojenější.



Mezi tři první oblasti, které byly v rámci průzkumu hodnoceny pozitivně patří přístup k inovacím a vývoj nových produktů, dále příležitost k rozvoji všech zaměstnanců bez ohledu na charakter role a možnost plně využít své znalosti a schopnosti v rámci své pozice.

**Mezi oblastmi, které si zaslouží prostor ke zlepšení, patří motivace zaměstnanců, pružnost interních procesů a rozhodování a oblast konkurenceschopnosti na trhu.**

Na základě výše uvedených zjištění jsme seskupili realizační týmy, které se aktuálně podílí na mapování a následné implementaci jednotlivých opatření. Každý krok, který v rámci realizačních týmů podnikáme, je pečlivě plánován a zohledňuje potřeby a názory vás, našich zaměstnanců. Cílem je zajistit, že se naše organizace stane ještě lepším místem, kde se zaměstnanci cítí být plně spokojení, motivováni a kde mohou rozvíjet svůj potenciál.

Závěrem bychom chtěli sdělit, že vaše názory a zpětná vazba jsou pro nás opravdu nepostradatelné. Děkujeme vám za vaši účast v průzkumu a těšíme se na společné úsilí vytvářet ještě lepší pracovní prostředí pro všechny.







# Poslanecká návštěva v Mohelnici

Ve čtvrtek 27. dubna navštívili náš závod v Mohelnici poslanci Parlamentu České republiky. Jednalo se o Ing. Miloše Nového, který má na starosti ekonomické záležitosti, a Mgr. Matěje Ondřeje Havla, který se zabývá vědou a vzděláním. Oba poslanci byli v Olomouckém kraji na pracovní cestě a naši firmu si vybrali pro svoji návštěvu, neboť je technologickým leaderem a významným zaměstnavatelem ve zdejší regionu.

Oba pány přijal generální ředitel Petr Novotný. Nejprve je seznámil s historií a stručným vývojem naší firmy. Zdůraznil při tom, že náš závod zajišťuje nejen výrobu, ale také vývoj nových produktů a technologií, do kterého se firma snaží investovat každý rok kolem 10 % z obrátu.



Návštěva se rovněž zajímala o strukturu našich zákazníků a o samotnou produkci světlometů. Největší podíl tvoří v současnosti produkce pro BMW následovaná značkou

AUDI, což mohli poslanci vidět během návštěvy i v samotné výrobě.

Prohlídku výrobních prostor zastřešil vedoucí IF 6 Jiří Leksa společně s vedoucím ME-Pre Production Martinem Kučerou. Poslanci měli možnost vidět výrobu modulů a následně obdivovat šikovnost operátorů při výrobě světlometů pro Renault Captur. K dispozici byla také přichystaná přehledná výstava modulů od nejstarších po budoucí modelové řady. Uznání jsme od obou politiků sklidili za vysokou úroveň automatizace a zároveň za vysokou odbornost a know-how, které při našich výrobních procesech využíváme.



Generální ředitel i návštěva z Poslanecké sněmovny se shodli, že největší výzvou pro naši firmu je v současné době najít schopné absolventy středoškolského a vysokoškolského studia. U středních škol by pomohla změna osnov, aby studenti měli větší povědomí o technice a robotice. Firma našeho typu obchodující se zahraničím jednoznačně uvítá i zavedení eura, které eliminuje kurzové rozdíly a z toho plynoucí riziko pohybu směnného kurzu.

Tyto a další témata provázela celou návštěvu, která probíhala v příjemném a přátelském duchu. Díky všem zúčastněným jsme představili naši firmu a naše výrobky v nejlepším světle i poslancům Parlamentu České republiky.

■ redakce

# Tradiční food festival „Jídlo na ulici“ v Zábřehu

V sobotu 20. května se uskutečnil již 7. ročník tradičního zábřežského food festivalu s názvem Jídlo na ulici. Letošní ročník byl speciální tím, že se Forvia HELLA stala hlavním partnerem tohoto vyhlášeného festivalu dobrého jídla a pití. Hlavním smyslem této spolupráce je propagace naší firmy v rámci regionu, dále představení atraktivity práce ve



Forvia HELLA v oblasti vývoje, výroby, zkušeben a dalších úseků a v neposlední řadě také podpora regionálních aktivit a místních kulturních akcí.



Forvia HELLA „stánek“ měl velice pozitivní ohlas mezi návštěvníky akce, kteří jej vnímali jako příjemné oživení. Prezentace našich produktů probíhala formou diskuzí s konkrétními vývojáři, kdy se návštěvníci mohli dozvědět mnoho zajímavých informací o našich produktech a celém vývojovém, testovacím a výrobním procesu.

Závěrem bych rád poděkoval celému týmu, který se obětavě podílel na přípravě a realizaci této akce.

■ Vladimír Till, HAN H-DD





# Dobíjecí stanice pro elektromobily v HAN

Posunem k postupné transformaci konvenční mobility k elektromobilitě náš závod v Mohelnici instaloval dobíjecí stanice na uzavřených VIP parkovištích před objekty B02 (recepcce) a B12 (recepcce). Na každém z těchto parkovišť byla vyčleněna čtyři místa se dvěma stanicemi (tj. B02 2x stanice pro čtyři elektromobily a B12 2x stanice pro čtyři elektromobily).

Stanice nesou označení EVlink Smart Wallbox T2 22kW s klíčovým uzamykáním a připojovacími konektory TYP1 a TYP2. Obecné pokyny k nabíjení a nabíječkám vám sdělí vrátí na obou recepcích a detailní technické informace, specifikace a pokyny k obsluze najdete pod těmito odkazy:

**technický list:**  
<https://www.se.com/cz/cs/product/EVB1A22PCKI/nab%C3%ADjec%C3%AD-stanice-smart-wallbox-s-integrovan%C3%BDm-kabelem-t2-22-kw-kl%C3%AD%C4%8D/>

**uživatelská příručka:**  
[https://download.schneider-electric.com/files?p\\_enDocType=User+guide&p\\_File\\_Name=S1661.pdf&p\\_Doc\\_Ref=S1661](https://download.schneider-electric.com/files?p_enDocType=User+guide&p_File_Name=S1661.pdf&p_Doc_Ref=S1661)

Nabíječky jsou primárně určeny pro nabíjení elektromobilů návštěv (služební a zákaznická elektrovozidla). Zaměstnancům je nabíjení zpřístupněno po vymezený čas z důvodu primární blokáce pro návštěvy a z důvodu omezených kapacit. Dále je k tomuto nutné dodat, že energie spotřebovaná pro nabíjení je měřená a v rámci nákladů

dále účtovaná dle platných zákonů o daních. Využije-li tedy zaměstnanec nabíječku, pak:

- 1) částku za dobíjení pro soukromé využití zaměstnavateli nahradí,
- nebo
- 2) tato částka bude představovat nepeněžní benefit zaměstnance, který podléhá zdanění jako příjem ze závislé činnosti.

Pokud budete chtít doplňující informace jak k otázce plateb, tak k technickým parametrům, kontaktujte prosím pana Pavla Ščučku.

Richard Horák, HAN-REM

# Jednání divize dodavatelů sdružení AUTOSAP

Historicky největší účast mělo jednání divize dodavatelů Sdružení automobilového průmyslu, tedy zástupců firem vyrábějících komponenty a poskytujících služby pro automobilový průmysl. Setkání proběhlo 4. dubna u nás v Mohelnici a zástupců se sešlo skoro padesát. Všechny přivítal šéf divize Petr Novák a pan ředitel Petr Novotný. Zvolena byla aktuální témata, o nichž víme, že podniky zajímají – hovořilo se mimo jiné o emisní legislativě, dotačních programech pro firmy v automotive a taky o (obtížnosti) vyjednávání s odběrateli o cenách. Bonusem byla prohlídka výrobních a laboratorních prostor.

redakce

# Vzájemná návštěva s Faurecií Bakov

Je to již více než rok, co sloučením firem HELLA a Faurecia vznikla nově pojmenovaná skupina Forvia.

V souvislosti s touto změnou dojde i ke sjednocení HELLA Production System (HelPS) a Faurecia Excellence System (FES X.0), kdy nově vznikne Forvia Excellence System (FES) jako syntéza toho nejlepšího z původních procesů.

Před sjednocením HelPS a FES X.0 probíhají vzájemné návštěvy jednotlivých poboček, tzv. peer plants reviews. Pro každou pobočku je vybráno jiné téma, na které se má v rámci dvou vzájemných návštěv zaměřit. Pro HAN máme naši „kolegiální“ pobočku v Bakově nad Jizerou, kde se vyrábí části výfukového potrubí. Tématem naší návštěvy v Bakově bylo používání digitálních nástrojů v řízení výroby:

- DMC (Digital Management Control) – alternativa našich Barco/iTACu obrazovek, která ukazuje splnění plánu pro každou jednu hodinu, včetně akcí k nápravě v případě nesplnění plánu.

- eGap, eTOP5 – digitální alternativa našich vizuálních tabulí pro ranní porady s velkým důrazem na bezpečnost práce, standardní práci a zlepšování.
- mLean – software nainstalovaný na tabletech a používaný přímo ve výrobě, umožňující digitalizaci spousty činností, např. Control of Basics, které máme v papírové podobě.
- eReceiving, eShipping – vizuální plánování vykládky a nakládky kamionů.

Při návštěvě Bakova v Mohelnici jsme ukázali naše alternativy k výše uvedeným procesům a naše digitální procesy, kde cítíme, že máme co ukázat. Což se potvrdilo a níže uvedené body jsou specificky uvedeny v celkově pozitivní zpětné vazbě:

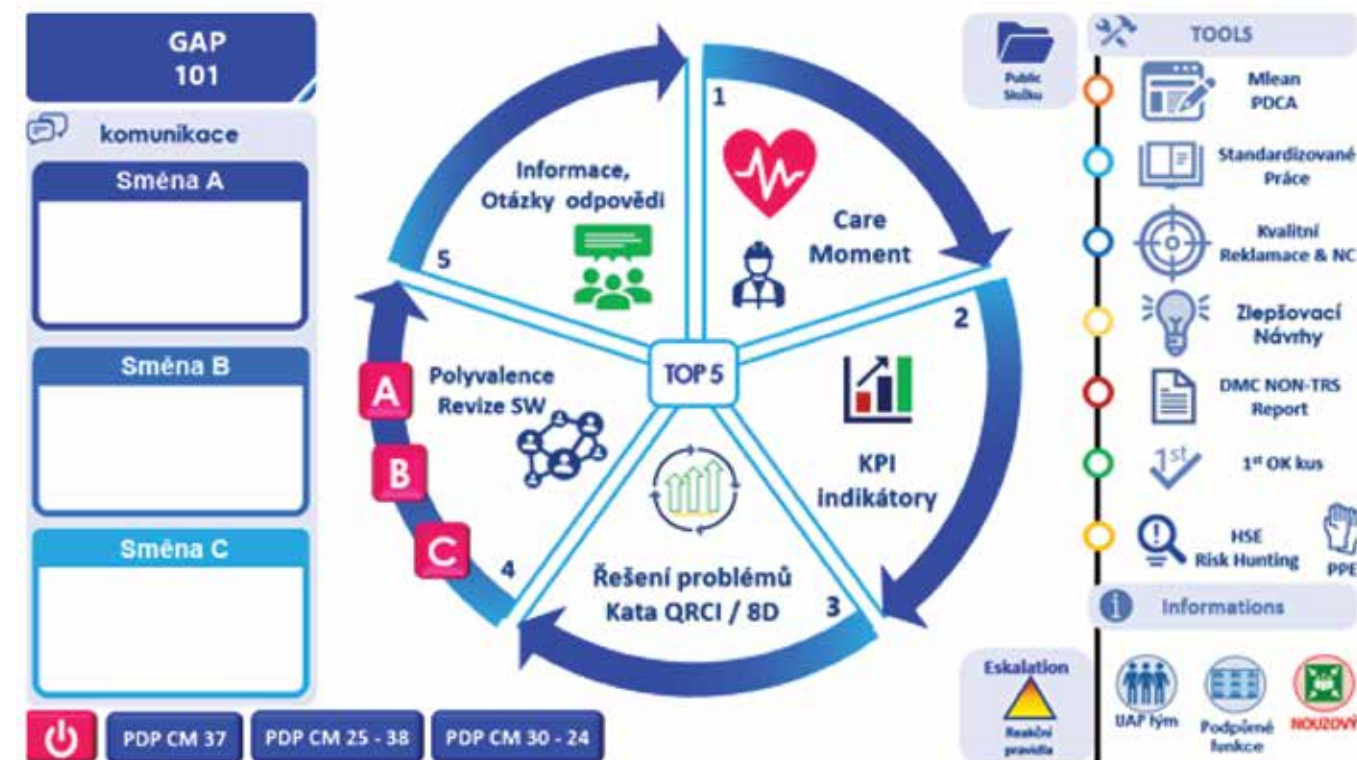
- iTAC, jeho funkce a použití dat z iTACu,
- online sledování spotřeby el. energie a tlakového vzduchu
- vizualizace dat pro údržbu,
- Emergency Work Order (EWO), které používá údržba, k řešení problémů,
- Continuous Replenishment (CRP) plánování na lince Renault Captur.

Výstupem vzájemných návštěv je zpětná vazba lidem, kteří pracují na novém Forvia Excellence System tak, aby se nejlepší zkušenosti dále šířily do celé skupiny.

Děkuji všem spolupracovníkům za přípravu a odprezentování našich nejlepších zkušeností. Díky jejich připravenosti a nasazení očekávám, že část našich procesů se v nějaké podobě objeví v budoucích požadavcích FESu.

Příště vám přinesu detailnější informace jak o plánovaném zavádění, tak o struktuře nového Forvia Excellence System (FES).

Martin Planička, HAN-OPEI





# Tomáš Berka

Manažer  
bezpečnosti práce



## Jak začala vaše profesní kariéra?

Do HELLA jsem nastoupil v roce 2016 jako operátor, po půl roce jsem začal pracovat na pozici překladatele technologických postupů a dokumentů do polštiny a dělal jsem koordinaci překladatelů. V roce 2017 jsem se stal interním školitelem a během toho jsem jezdil studovat do Prahy na OZO v požární ochraně, no a letos se vyskytla příležitost přesunout se na pozici bezpečnosti práce, kterou jsem přijal.

## Jaké byly vaše první dojmy z HELLA?

Bylo to poprvé, co jsem nastoupil do tak velké firmy, předtím jsem nějakou dobu žil ve Skotsku a po návratu do Česka jsem začal pracovat jako OSVČ, takže pro mě bylo vše nové a chvíli trvalo, aby si člověk zvykl na nový režim.

## Jak byste popsal svou práci?

Zatím se každý den učím nový věcem, nabývám zkušenosti úplně z jiného oboru a snažím se využít ty, které jsem získal doposud.

## Co se vám na vaší práci nejvíce líbí?

Práce s lidmi, každý den se děje něco nového.

## Kam by směřovala vaše kariéra, kdybyste se nestal zaměstnancem v automotive?

Profesionální hasič.

## Jaké informace nelze nalézt ve vašem životopise?

Mám dva syny a rodině a sportu věnuji nejvíce svého volného času. Oba kluci hrají florbal, a protože já sám mám tento sport rád a jsem trenérem florbalu v Mohelnici, v tomto koníčku je plně podporuji, i celá rodina víceméně žije sportem. Jsem také členem JSDH Mohelnice.

## Máte nějaké životní motto?

Životní motto nemám, snažím se stanovit si cíle a ty si postupně plnit.

## Pokud byste chtěl vyzkoušet něco nového, co by to bylo?

Skok z letadla, tuto zkušenost ještě nemám a rád bych to chtěl zkusit.

## Kdybyste mohl ve společnosti HELLA změnit jednu věc, co by to bylo?

Zaměřil bych se na to nepřehlížet věci, které se kolem nás dějí.

## Kdy jste byl naposledy v kině?

Zrovna nedávno na Rychle a zběsile 10, mělo to otevřený konec, takže očekávám pokračování.

## Takže se dá říct, že máte rád filmy, u kterých se odreagujete?

Přesně tak, auta, sport. Důležité pro mě je, abych mohl vzít svou rodinu a užít si zážitek s ní.

## Je něco, co byste našim čtenářům chtěl sdělit na závěr?

Všem přeji pěkné léto a ať si ho ve zdraví a hlavně v bezpečí užijí.

■ Tomáš Berka & redakce



# Pavel Moravec

## Skupinový vedoucí hardwarového oddělení 2

## Jak začala vaše profesní kariéra?

Kroužkem mladých elektroniků, do kterého mě rodiče přihlásili v 10 letech. Od té doby jsem tomuto oboru věrný. Během studia na Vysokém učení technickém v Brně jsem nabíral praktické zkušenosti v testovací laboratoři výrobce řídicích jednotek pro plynové kotle. Brno mi ale k srdci nepřišlo a začalo mě to táhnout zpět do rodného kraje, takže jsem vyměnil kotle za světelnou techniku nejprve v Mohelnici a posléze v Ostravě.

## Jaké byly vaše první dojmy z HELLA?

Nejprve to byl trochu šok kvůli mnohem přísnějším automotive normám a vyšším nárokům na odolnost elektroniky v porovnání s těmi, které se uplatňují na tu běžnou spotřební. Myslel jsem, že žádný z mnou navržených obvodů tak přísnými požadavky nikdy nemůže projít.

## Každý vedoucí má jasné představy o fungování svého týmu, jaká je ta vaše?

Autentičnost v týmu. Cení si odvahy projevit emoce. Jen tehdy je pak jasné, co danému člověku skutečně vadí či z čeho má opravdu radost. Jsem přesvědčen o tom, že autentičnost snižuje stres na pracovišti tím, že v týmu víme, co jeden od druhého očekávat. Na tom se dá pak podle mého názoru vybudovat i vzájemný respekt a také důvěra, což jsou další dva pilíře fungujícího týmu.

■ Pavel Moravec & redakce

## Jak byste popsal svou práci?

Je to takový osvěžující koktejl moderování technických diskuzí a mezilidských interakcí, zalitý „polevou“ z motivace a rozvoje a okořeněný špetkou humoru. Vypití takového koktejlů zajistí, že vývojáři mají dobrý pocit z vykonané práce a firma dosáhne stanovených cílů.

## Co se vám na vaší práci nejvíce líbí?

Situace, v nichž se ze zapeklitého technického problému zrodí spásný nápad, který po realizaci skutečně funguje.

## Kam by směřovala vaše kariéra, kdybyste se nestal zaměstnancem v automotive?

Určitě bych zůstal v oboru, jen bych nevyvíjel elektronické obvody pro automobily, ale pro spotřební elektroniku nebo třeba raketoplány.

## Jaké informace nelze nalézt ve vašem životopise?

Že mě moc baví práce rukama.

## Máte nějaké životní motto?

Spíš životní filozofii – všechno je o hledání rovnováhy. V životě, v práci, na ekonomických trzích či v přírodě. Každý extrém je nakonec vždy vykompenzován.

## Pokud byste se chtěl naučit něco nového, co by to bylo?

Soustružit.

## Kdybyste mohl ve společnosti HELLA změnit jednu věc, co by to bylo?

Pracovní prostředí.

## Kdy jste byl naposledy v kině?

Asi před dvěma měsíci na hororu Papežův vymítač.

## Co jste naposledy četl?

Přiznám se bez mučení, že knihy téměř nečtu. Spíš teď čtu časopisy o bydlení a kutilství, abych měl inspiraci, co s rukama ve svém volném čase.





# Hlavně bezpečně: Autentizace a autorizace

„V pondělí bude servisní firma provádět čištění filtrů klimatizací“, stálo v e-mailu, který dostali zaměstnanci, mimo jiné i tým vyvíjející designové prototypy nových světel pro připravovaný automobil Tesla F. Uběhl týden a toho pondělí panovala dobrá nálada, protože právě skončila prezentace, kde kolegové ukazovali vedoucímu oddělení finální návrhy, které byly odsouhlaseny. „Výborná práce, pojďme na oběd,“ zvolal vedoucí a Franta zaklapl svůj notebook, ve kterém měl prezentaci, a odskočil si ho odložit na svůj stůl. Zavřel dveře projektové kanceláře a utíkal za kolegy na oběd.

O několik minut později do kanceláře vstoupil servisní technik. Kancelář nebyla velká, na stropě hned našel klimatizaci, kterou měl zkontrolovat. Technik přistavil žebřík, vylezl na něj a dal se do práce. Nešťastnou náhodou mu spadl šroubovák na stůl hned vedle Frantova počítače. Technik se lekl, jestli ten počítač nepoškodil. „Musím to zkontrolovat, ať není zle,“ řekl si a začal prohlížet zavřený počítač. „Ještě mrknu, jestli funguje.“ Otevřel obrazovku a hýbl s myší. „Fajn, obrazovka svítí. Hmm, co je to tady... Prezentace s názvem TESLA F model headlamps, finální návrh. Ty brávo, v kanclu nikdo není. TESLA je teď v kurzu, to mě obzvlášť zajímá,“ říkal si a začal zběžně projíždět slajdy, dokud ho

nezaujaly designové nákresy nových světel. „Tak to si vyfotím. To budou kluci v hospodě koukat...“ Udělal pár fotek, zaklapl počítač, dočistil klimatizaci a šel dál...

Frantu přepadl uprostřed oběda takový nepříjemný pocit, jestli nezapomněl zamknout svůj počítač. „Myslím, že jo, a i kdyby ne, tak se přeče po chvílce zamkne automaticky. Tak co by se mohlo stát...“ řekl si pro sebe a pustil to z hlavy.

To je otevřený konec fiktivního příběhu, který se nestal. Co s fotkami servisní technik udělal, nevíme. Chlubil se jen před kamarády v hospodě, dal je na sociální sítě, nebo se je dokonce pokusil zpeněžit?

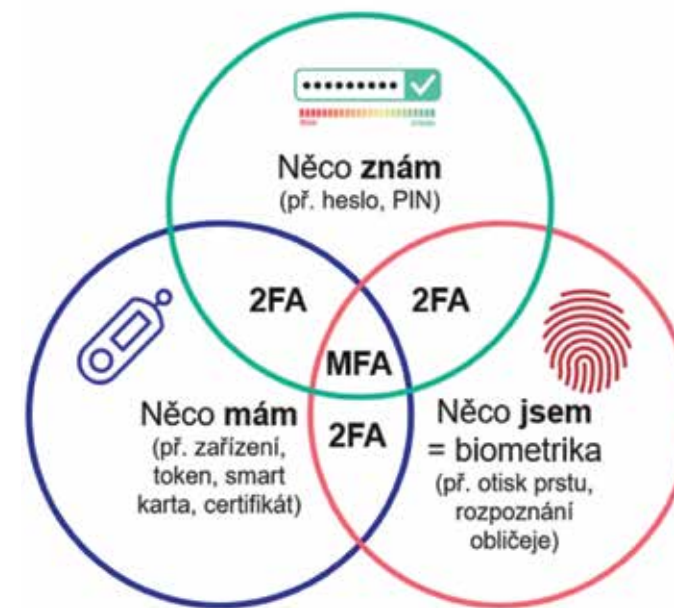
Všechno to začalo tím, že Franta porušil základní pravidlo informační bezpečnosti, a to **zamykat svůj počítač při odchodu** z kanceláře. A jak se říká, příležitost dělá zloděje, v tomto případě „pouze“ dat.

Mimo to všechno – byla to náhoda, nebo plánovaná špionáž?

Mějte prosím na paměti, že v HELLA pracujeme s důvěrnými informacemi, které se nikdy nesmí dostat do nepovolaných rukou, jinak to způsobí firmě újmu finanční, reputační, konkurenční a další. Proto se dnes podíváme trochu na zoubek tématu autentizace a autorizace v souvislosti s informační bezpečností.

## Autentizace

je proces ověřování totožnosti uživatele (nebo zařízení), který se snaží získat přístup k systému. Cílem autentizace je **zajistit, že osoba** (nebo zařízení), která se přihlašuje nebo komunikuje se systémem, **je skutečně tím, za koho se vydává**. Kromě uživatelského jména a hesla existuje více způsobů, jak provést autentizaci – shrnuli jsme hlavní kategorie a několik příkladů do následujícího obrázku:



**KOMBINACE: 2FA** (dvoufaktorová autentizace) nebo **MFA** (multifaktorová autentizace).

## Autorizace

se zabývá určováním oprávnění a přístupových práv. Je to druhý krok poté, co je uživatel (nebo zařízení) autentizován a jeho totožnost je potvrzena. Důležitý je **princip nejmenších privilegií** (tzv. „least privilege“), který zajišťuje, že uživatel má pouze oprávnění nezbytná k plnění svých pracovních úkolů.

## Jaké jsou hrozby pro autentizaci a autorizaci?

Autentizace a autorizace se používá pro **řízení přístupu k informacím** v rámci informačních systémů a aplikací. Proto je nutné mít správně nastavené autentizační mechanismy a autorizační pravidla a rovněž je mít i řádně implementované v rámci systémů a aplikací.

### Existuje celá řada hrozeb, jako například:

- Nedostatečná ochrana vašeho hesla nebo volba slabého hesla. To může vést k prozrazení či ukradení hesla nebo k jeho prolomení. Po získání přístupu do počítačového systému se útočník vydává za vás a páchá škodu vaším jménem.
- Nedodržování pravidla zamykání obrazovky vašich počítačů. Tím se zvyšuje pravděpodobnost, že se náhodný kolemjdoucí může i bez autentizace dostat k datům uloženým na zařízení.
- Ukládání firemních souborů na cloudovém úložišti nebo serveru bez omezení přístupů. Soubory se tak mohou dostat k nepovolaným lidem nebo útočníkům.
- Nedodržování principu nejmenších privilegií u řízení přístupu k důvěrným informacím. Zvyšuje se riziko úniku dat nebo jejich zneužití.
- Informační systém jako celek není bezpečný a obsahuje zranitelnosti. Útočník může zneužitím zranitelnosti systému překonat existující autentizační a autorizační mechanismy a dostat se k datům.

**Dopady souvisejících rizik** mohou být fatální jak pro jednotlivce, tak i pro celou firmu: od krádeže informací, průmyslové špionáže, instalaci malware, vydírání až po sabotáž. V osobním životě si představte situaci, kdy útočník získá přístup k vašemu zařízení, následně do vašeho internetového bankovníctví a vyluxuje vaše účty. I to se bohužel děje.

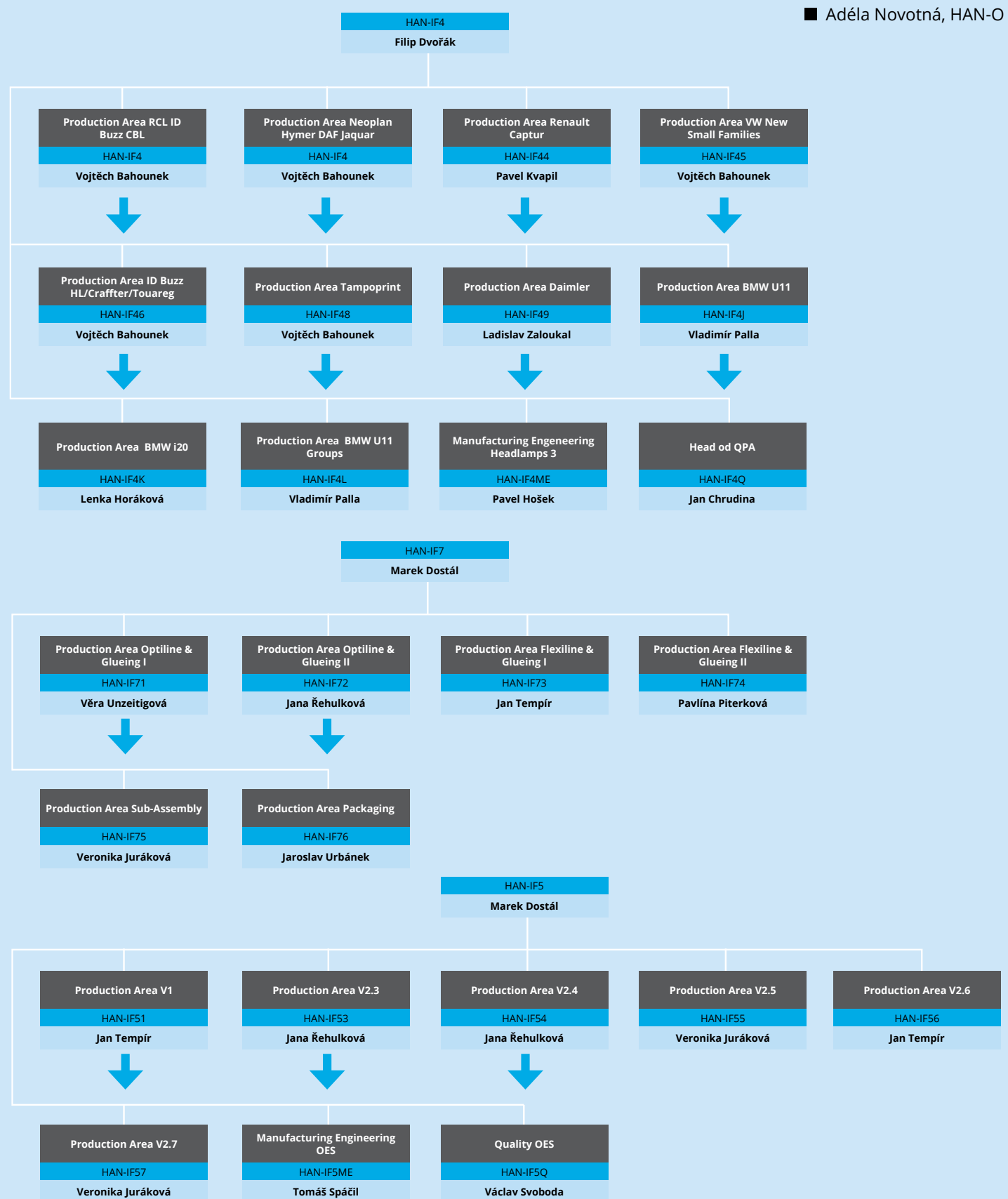
## Jak hrozbám předcházet?

1. **Udržujte svoje autentizační údaje fit a bezpečné.** Používejte pouze silná hesla, komplexní a čím delší, tím lepší. **NIKDY** nepoužívejte slabá nebo uhadnutelná hesla typu Monitor123. **NIKDY** nepište hesla v čitelné podobě ani v počítači, ani na štítky vedle monitoru, ani pod klávesnici. Nehleďte na zneužití útočníkem se jedná o auditní nález, pokud na to auditor přijde.
  2. **Chraňte přístupy ke svým zařízením a dodržujte pravidlo „zamykat svůj počítač“.** Není nic horšího než odejít od odemknutého počítače, který by útočník mohl přímo zneužít nebo by z něj mohl ukradnout informace.
  3. **Kdykoliv je to jen možné, používejte bezpečnější vícekrokovou autentizaci (2FA nebo MFA).** Používáním dvou nebo více autentizačních metod (např. kombinace hesla a tokenu pro vygenerování jednorázového kódu) snižujete riziko přístupu útočníků k účtu v případě, že by heslo bylo prozrazeno nebo odcizeno. V HELLA se toto používá například pro VPN nebo pro externí cloudové služby.
  4. Dbejte na to, že každý **dokument je řádně klasifikovaný a uložený na bezpečném firemním systému.** Další instrukce pro řízení přístupu nebo sdílení podle principů můžete nalézt v přílohové tabulce dokumentu COD-ISO-004.
- A jaký bude trend do budoucna?**
- Představte si, že pro všechny firemní aplikace používáte pouze svůj Windows účet a nemusíte opakovaně zadávat heslo, protože vás firemní aplikace automaticky rozpoznají. V HELLA to takto již používáme pro přístup k některým interním a cloudovým službám, kde je tato funkce podporovaná.
- Děkujeme za pozornost a přejeme bezpečnou práci.

■ Martin Rábek a Jindřich Thiel, HAN-IM

# Organizační změna OPS

S účinností od 1. 4. 2023 došlo ke změně vedení IF 4 a HAN PSS. Novým vedoucím HAN IF 4 se stal Filip Dvořák a vedoucím v HAN PSS je nově Marek Dostál. Ani jeden z vedoucích není nový ve vedoucí pozici, jen si své místo „vyměnili“, proto i nadále očekáváme ty nejlepší výsledky.



## Co o naší zkušebně možná nevíte

### Nejspíš již víte, že:

- ▶ je nás v Mohelnici a Ostravě celkem 90 pracovníků,
- ▶ testujeme pro všechny v HAN vyvíjené projekty,
- ▶ provádíme veškeré rekvalifikační testování pro HKG Lippstadt a HAN v ostravské zkušebně,
- ▶ máme celkem 6 vibračních zařízení, 26 klimakomor a 9 tratí na životnostní testy, které jsou dlouhodobě zcela vytíženy (a samozřejmě spoustu dalších testovacích zařízení),
- ▶ jako jediní v GL divizi máme tři zařízení na měření EMC (elektromagnetická kompatibilita), přičemž třetí bylo právě uvedeno do provozu,
- ▶ máme CT (počítačový tomograf), pomocí kterého se můžeme podívat do světlomety bez jeho mechanického poškození a uvnitř měřit rozměry na setinu milimetru (dovedávna také jako jediní v GL divizi – nyní se k nám přidal HIS Wembach).

### Ale asi nevíte, že také:

- ▶ provádíme vývojové testování pro projekty ostatních lokací:
  - Porsche Panamera zadní svítlna (vývoj HKG, výroba HSK),

- Porsche Taycan zadní svítlna (vývoj HKG, výroba HSK),
- Porsche 911 světlomet Basis verze (vývoj HKG, výroba HKG),
- Porsche Taycan světlomet Basis verze (vývoj HKG, výroba HKG),
- Tesla X světlomet, testování PV fáze (vývoj HKG, výroba HAM Mexiko),
- BMW interiérové osvětlení (vývoj HSS + HIS, výroba HIS),
- Mercedes Benz modul pro interiérové osvětlení (vývoj HSS + HIS, výroba HIS),

- ▶ připravujeme se na vývojové testování projektu Lucid, zadní svítlna (vývoj HKG, výroba HKG), kde se poprvé „utkáme“ s výrobkem dlouhým 183 cm (jeden kus přes celou šířku auta),
- ▶ přebíráme kompletní rekvalifikační testování pro HIS,
- ▶ pomáháme zkušebně HIS vyřešit kapacitní špičku zapůjčením dvou pracovníků z ostravské zkušebny na tři měsíce,
- ▶ připravujeme se na celosvětovou koordinaci procesu obstarávání testovacích přípravků pro moduly v rámci Forvia HELLA,
- ▶ plánujeme školení pracovníků HAM (Mexiko) na systémové integrační testování,
- ▶ poprvé se připravujeme na testování předních panelů pro tři projekty Mercedes Benz vyvíjené v ostravském vývoji,
- ▶ připravujeme vše pro to, abychom pořídili a uvedli do provozu další EMC komoru, tentokrát v Ostravě, která sníží náklady na externí testování a frekvenci dojíždění našich kolegů z hardware oddělení do externích zkušeben,
- ▶ svými nápady přispíváme k vyšší efektivitě vývoje – hledáme způsoby automatizace testování, přičemž několik aplikací již používáme v praxi a další připravujeme.

■ Jiří Dokoupil, HAN-TEC-V



# Nová EMC komora v Mohelnici

Rádi bychom vás informovali, že jsme právě dokončili výstavbu naší nové EMC komory v prostoru skladu prototypové dílny (hala B10). Tato komora vybavená hi-tech měřicími přístroji představuje důležitý milník pro naše podnikání a přinese řadu výhod pro naše zákazníky.

EMC komora je specializovaný prostor navržený pro testování a ověřování elektromagnetické kompatibility výrobků. Poslouží jako prostor pro zkoušky a vývoj nových technologií a bude zajišťovat, že naše výrobky budou splňovat nejvyšší standardy elektromagnetické kompatibility.

Jsme rádi, že jsme získali dotaci na celkovou investici do výstavby této komory z grantu Ministerstva průmyslu a obchodu. Tato dotace je důkazem naší schopnosti přesvědčit příslušné instituce o významu a kvalitě našeho projektu a produktu. Využití této finanční podpory nám umožní optimalizovat náklady a poskytnout našim zákazníkům výrobky a služby za konkurenceschopné ceny.

Dokončení výstavby EMC komory představuje další krok vpřed pro naši společnost a zvýší naši konkurenceschopnost na trhu. Jsme přesvědčeni, že tato nová zařízení nám umožní posílit naše postavení v oboru a zlepšit kvalitu služeb nabízených našim zákazníkům.

Celý EMC tým je hrdý na dosažený pokrok a těšíme se na využívání nové EMC komory a zajišťování vysoké kvality našich výrobků. S vědomím, že jsme získali finanční podporu, jsme motivováni k dalšímu rozvoji a růstu naší společnosti.



## EMC komora a význam měření elektromagnetické kompatibility

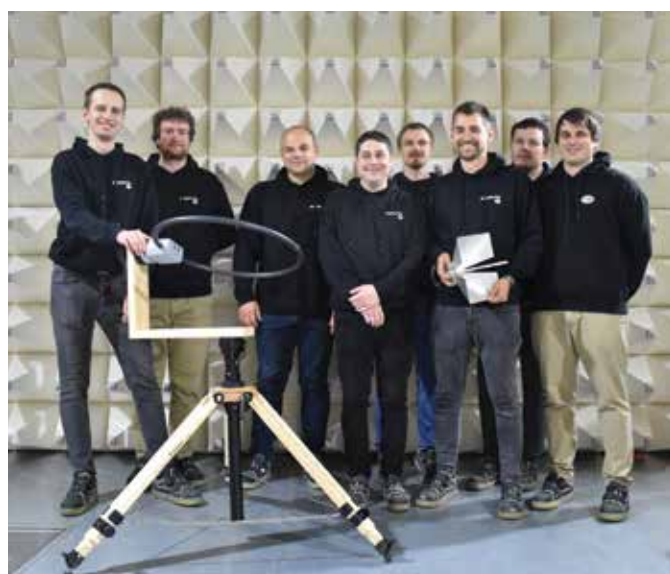
EMC (elektromagnetická kompatibilita) je klíčovým faktorem pro vývoj elektronických zařízení a součástek. EMC komora je speciální místnost, která je navržena tak, aby minimalizovala vnější rušení a umožnila testování elektromagnetické kompatibility zařízení v laboratorních podmínkách. Výrobci světlometů pro vozidla používají EMC komory pro testování elektroniky, která je montována do světlometů.

Důležitost testování EMC spočívá v tom, že elektromagnetické rušení může negativně ovlivnit výkon a spolehlivost elektronických zařízení. Výsledkem může být porucha, nebo dokonce selhání celého zařízení. Kromě toho se výrobci musí vypořádat s aktuální čipovou krizí a nedostatečnou výrobou polovodičových součástek, což znamená, že testování EMC je stále důležitější pro náhradu součástek a zajištění výkonu a spolehlivosti výsledného produktu.

Včasné testování EMC může také pomoci snížit cenu vývoje. Pokud jsou problémy s elektromagnetickou kompatibilitou odhaleny až v pozdější fázi vývoje, může to vést k prodávám a dodatečným nákladům na opravu a úpravy produktu. Na druhé straně včasným testováním a řešením problémů s EMC v raných fázích vývoje mohou výrobci minimalizovat náklady a zkrátit dobu vývoje.

Pro výrobce světlometů je elektromagnetická kompatibilita důležitá pro výkon a bezpečnost výsledného produktu. Testování elektromagnetické kompatibility v EMC komoře je nezbytné pro zajištění toho, že elektronika montovaná do světlometů splňuje všechny potřebné elektromagnetické normy a standardy. Použití EMC komory umožňuje výrobcům přesně měřit a řídit elektromagnetické rušení, což je klíčové pro dosažení kvalitního výsledku.

■ Ondřej Adánek a Štěpán Damajka, HAN-TEC-V



## HAN 2023 pokračuje!

### Projekt LC a automatického skladu

Začíná červen a s ním nastal čas velmi důležitého milníku v projektu výstavby nového logistického centra a automatického skladu. Hlavní dodavatel i přes potíže a zdržení na své straně přiváží ve 22. týdnu hlavní technické vybavení automatického skladu a instaluje jej dovnitř. Jedná se o šest hlavních manipulátorů do automatického skladu. Následovat bude montáž a instalace vnitřního dopravníkového systému, čidel a dalšího vybavení. Poté bude zaveden provozní systém. Budeme také testovat manipulaci s předepsanými druhy obalů, trénovat obsluhu a údržbáře skladu. Příprava bude zakončena předáním a užíváním skladu ve čtvrtém kvartálu roku 2023. V průběhu léta je rovněž plánováno dokončení budovy sousedního skladu, finalizace terénních a dalších úprav okolí a vnější části budov. Potom už bude veškerá přípravná činnost probíhat uvnitř automatického skladu a snížíme vnější hlučnost i prašnost projektu, což uleví našemu okolí. Probíhá rovněž transformace celé logistiky HELLA Mohelnice, snižování objemů přeprav z externích skladů a postupný přesun našich logistických kapacit blíže k našemu podniku a samozřejmě také do automatického skladu.

■ Tomáš Caletka, HAN-LOG

## Snídaně s nováčky

Při příležitosti Snídaně s nováčky se dne 4. 5. 2023 naši noví zaměstnanci setkali s generálním ředitelem Petrem Novotným, vedoucím vývoje světelné techniky Martinem Kutáčem a zástupci HR oddělení. U snídaně v přátelské atmosféře probrali své dojmy z prvních měsíců v HELLA a měli možnost se zeptat vedení na vše, co je zajímalo. Velmi nás těší velký zájem o firemní akce a spokojenost s průběhem adaptačního programu.

Děkujeme všem zúčastněným za příjemné setkání i za jejich cenné poznatky a přejeme hodně úspěchů!

■ Anna Konečná, HAN-HR





# Noční běhy pro Světlušku

## Jsou za námi

Milé kolegyně, milí kolegové,

děkujeme všem, kteří se zúčastnili Nočního běhu pro Světlušku (nejen) v Olomouci. V letošním roce si startovné koupilo více než 240 zaměstnanců, což je dvakrát více než v minulém roce. I letos jsme se stali hlavním partnerem všech nočních běhů a naše HELLA světelné sloupy osvětlovaly trať v sedmi městech ČR.



Noční běh pro Světlušku běželo celkem 8 570 běžců, kteří vyběhali 3 599 150 Kč pro Nadační fond Světluška. Rekordní počet běžců byl v Ostravě (624 běžců) i v Plzni (689 běžců) a nově jsme rozběhali i noční České Budějovice s 544 běžci.

První běh se konal v Ostravě a poslední v Olomouci. Celou letošní šňůru nočních běhů jsme tedy začali i zakončili spolu s vámi. Atmosféra posledního běhu v Olomouci byla úžasná, a jak sami můžete vidět na fotce, sešlo se nás opravdu požehnaně a zaměstnanci HELLA byli k vidění doslova na každém kroku.

Pokud chcete zhlédnout krátký videosestřih, navštivte náš instagramový účet @hella.cesko, kam pravidelně přidáváme příspěvky, stories i videa z našeho světa HELLA.

Ještě jednou děkuji nejen běžcům, ale i celému týmu organizátorů, kteří v každém ze sedmi měst vše připravili a zajistili, aby všem běžcům HELLA svítila na cestu.

■ Aneta Hurníková, HAN-HR



## Mezinárodní den žen A jeho oslavy

Dne 8. března si připomínáme Mezinárodní den žen. Pro naše zaměstnankyně byl ve velkém sále připraven bohatý doprovodný program včetně oběda s překvapením, přírodní kosmetiky CALTHA, inspirace ke čtení z knihkupectví Kosmas a nápadů na zajímavé recepty.

U společné snídaně proběhlo setkání s inspirativními ženami – Michaelou Tučkovou a Martinou Vysloužilovou, které sdílely své osobní a profesní příběhy. Michaela Tučková, absolventka aplikované matematiky, se stala vzorem úspěšné ženy v mužském prostředí a její příběh je inspirací pro všechny ženy, které se chtějí prosadit ve světě, který je často vnímán jako převážně mužský. Druhým hostem byla Martina Vysloužilová, která si vybudovala úspěšnou kariéru v oblasti médií a vědy. Po práci v České televizi se stala popularizátorkou vědy a mediální zástupkyní Academia Film Olomouc na Univerzitě Palackého. Martina na setkání přiblížila své zkušenosti z oblasti médií a podělila se o svou vášeň a angažovanost v popularizaci vědy. Poté program pokračoval technickým okénkem, které nabídlo ženám příležitost vyzkoušet si různé technologické novinky a dovednosti. Jednou z atrakcí byla možnost vyzkoušet virtuální realitu nebo vyřešit optické bludiště. Ženy měly také příležitost seznámit se s úkoly, které mají na starosti kolegové z týmu seřizovačů nebo z vývojové prototypové dílny.

Kolegové z vývojového týmu také představili nejnovější technologii HD SSL modulů. Tato technická ukázka nabídla ženám možnost nahlédnout do světa technologického vývoje a lépe porozumět technickým procesům a inovacím. Po obědě se ženy mohly zapojit do cvičení s názvem „Čas vydechnout“. Psycholog Přemysl Khýr ze společnosti ELA představil různé relaxační techniky a meditační cvičení, které mohou pomoci redukovat stres, zlepšit duševní pohodu a obnovit energii. Tento program byl důležitou součástí oslav Mezinárodního dne žen, protože zdůrazňuje důležitost péče o duševní a tělesné zdraví.

Nabídl ženám možnost získat nové nástroje a dovednosti pro zvládnání výzev v jejich profesním i osobním životě.

Oslavy Mezinárodního dne žen byly plné inspirace, interakce a podpory žen v pracovním prostředí. Setkání s úspěšnými ženami, technologické ukázky a relaxační cvičení poskytly ženám cenné zkušenosti a nástroje pro jejich osobní a profesní růst. Tato oslava vyjadřovala nejen uznání, ale také odhodlání podporovat rovné příležitosti žen ve firmě.

■ Anna Konečná, HAN-HR

## Expats & Locals Together

### Výstava zahraničních a lokálních tvůrců v Ostravě

Expats & Locals Together byla dva měsíce trvající výstava, na níž se představilo 10 lokálních a 10 zahraničních tvůrců, podnikatelů a umělců formou kreativní muzejní expozice. Díky tomuto jedinečnému konceptu jsme mohli vidět pod jednou střechou různorodost, která žene Moravskoslezský kraj kupředu. Tato výstava vznikla pod záštitou Expat Centre v Ostravě, se kterým dlouhodobě spolupracujeme.

Jsme rádi, že můžeme podporovat věci, které dávají smysl a mají dopad na místo, kde žijeme (a pracujeme). Stali jsme se proto hrdým partnerem této výstavy, která naplnila nově zrekonstruovanou budovu Futureum v Dolní oblasti Vítkovice. Tato budova byla ještě před pár lety zatopenou a zdevastovanou ruinou výklopníku a mlýnice černého uhlí. Od roku 2002 se stala chráněnou národní kulturní památkou a nyní se v ní nachází kreativní centrum a expozice s názvem Cesta uhlí, která ukazuje jedinečné prostory této části industriálního areálu v DOV.

Pro naše ostravské zaměstnance jsme připravili komentovanou prohlídku výstavy i expozice a prostorů Futurea. K vidění toho bylo až překvapivě mnoho. Měli jsme možnost navštívit podzemní prostory výklopníku i nadzemní prostory mlýnice, naskytl se nám jedinečný výhled na celou DOV a téměř dvě hodiny se nám věnoval jeden z majitelů této fascinující budovy, který se s námi podělil o historky z její rekonstrukce.

■ Aneta Hurníková, HAN-HR

# Pracovnělékařské služby

Rádi bychom vás informovali o změnách týkajících se pracovnělékařských služeb v naší společnosti. Naším poskytovatelem je i nadále společnost Preventado.

V Mohelnici však došlo k personální změně. Místo lékařky Ivy Daniele, která se rozhodla spolupráci se společností Preventado ukončit, byla navázána spolupráce se dvěma novými lékařkami, a to paní Michaelou Hubáčkovou a Lenkou Petrovou. Zdravotní sestrou i nadále zůstává paní Veronika Zahradníčková.

Zároveň došlo ke změně ordinační doby. Nově se ordinuje pouze tři pracovní dny namísto původních pěti. Ordinance je v provozu v úterý a čtvrtek v době od 7:00 do 15:30, kdy se můžete setkat s paní Michaelou Hubáčkovou, a v pátek v době od 7:30 do 14:30, kdy ordinuje paní Lenka Petrová.

Spolupráce se smluvními lékaři v Ostravě zůstává beze změny. Nadále spolupracujeme s Fakultní nemocnicí v Ostravě a panem doktorem Josefem Olšrem.

Zároveň jsme nově navázali spolupráci s Fakultní nemocnicí v Olomouci, kde lze nově rovněž absolvovat jak vstupní, tak i periodickou či výstupní lékařskou prohlídku. Tato možnost je však výhradně pro zaměstnance, jejichž pracovní zařazení spadá pod Olomouc.

■ Lucie Komendová, HAN-HR





# Integrovaný interní audit procesů v HAN

Aby naše společnost dokázala identifikovat pracovní rizika pro zaměstnance v podobě poškození zdraví, nehod a úrazů a předcházet jim pomocí preventivních opatření, rozhodlo vrcholné vedení v loňském roce společně s odbory o tom implementovat certifikovaný systém řízení bezpečnosti a ochrany zdraví při práci podle normy ISO 45001. Povinnosti v oblasti řízení životního prostředí již plníme řadu let, zárukou nám je certifikát ISO 14001. Oba tyto systémy nám pomáhají začlenit zákonné požadavky do interních procesů, což vede k mnoha výhodám:

- ▶ odhalení nedostatků v oblasti životního prostředí, bezpečnosti a ochrany zdraví při práci,
- ▶ posílení zdraví a motivace zaměstnanců,
- ▶ větší právní jistota,
- ▶ konkurenční výhody,
- ▶ úspory nákladů a vyšší produktivita,
- ▶ lepší povědomí zaměstnanců o bezpečnosti a ekologii,
- ▶ začlenění do stávajícího systému řízení.

Chceme-li dosáhnout špičkové 1st class úrovně obou systémů, musíme neustále zlepšovat procesy, zvyšovat spokojenost zákazníků a zároveň zlepšovat připravenost naší společnosti na jakékoliv externí audity. Z tohoto důvodu jsme vybudovali team kompetentních interních auditorů a každoročně zajišťujeme efektivní verifikaci těchto procesů a systémů.

I letos v dubnu se uskutečnil integrovaný interní systémový audit v oblasti bezpečnosti práce a ochrany životního prostředí, kdy jsme společně s našimi kolegy auditory z Rumunska a Německa (Cristine Wirsz a Julian Cornelius Louen) zjišťovali shodu i neshodu se systémy, příležitosti ke zlepšení, dodržování právních a jiných požadavků apod.

Výsledek auditu byl kladně hodnocen nejen auditory, ale i vedením naší společnosti, jelikož nebyla shledána žádná hlavní odchylka, pouze dvě vedlejší odchylky. Obdrželi jsme sedm doporučení ke zlepšení, která budou průběžně realizována.

**Za pozitiva můžeme uvést několik příkladů:**

- ▶ monitorování kontrol na údržbě,
- ▶ projekce výstražných značek na podlaze,
- ▶ analýza zpracování rizik,
- ▶ vizualizace bezpečnosti práce na informačních tabulích.

Tímto bychom chtěli poděkovat všem kolegům, především těm z vás, kteří se na průběhu auditu přímo podíleli, za odpovědný přístup při plnění pracovních povinností a jejich prezentaci při auditu.

■ Tomáš Berka, HAN-MD; Boris Chalupa, HAN-MD; Vladimíra Hamalová, HAN-Q

## Programově šťastní

Život je lepší, když se směješ. Nebo: Nepřestávej, dokud na sebe nebudeš hrdý. Z obrazovek monitorů blikají motivační citáty, z Instagramu se na vás kření pozitivní influenceři. Myslíte si, že negativní pocity v dnešním světě nemají své místo? Já si myslím, že je to omyl.

Pozitivní přístup v životě člověka má svůj význam. Stejně tak je tomu i s negativními emocemi. Bez nich totiž nejsme celistvými osobnostmi. Člověk není stroj, který lze automaticky naprogramovat na štěstí, radost a všudypřítomný optimismus. Být za každou cenu pozitivní je falešný pocit. A záměrné potlačování negativních emocí má dokonce odborný pojem – říká se mu toxická pozitivita. A ta není pro naše fungování zdravá. Ze života člověka se totiž vytrácí opravdovost – *Don't worry, be happy*. Čelíme vysokým nárokům ze strany společnosti i nás samotných. Snažíme se o úspěšnou kariéru, v práci poctivě plníme všechna přání šéfa, někdy i ta téměř nesplnitelná. Chceme žít v krásném manželství bez bouřek a mráček, rádi bychom měli nadané děti, kterým plánujeme tu nejlepší budoucnost.

Držet se ideálního obrazu nás nutí postavit se na startovní čáru „kryšího závodu“. A co vlastně je ten kryší závod? Pojem kryší závod popisuje situaci, kdy lidé ztrácejí kontrolu nad svým životem a ocitají se v maratonu, který nelze vyhrát. V podstatě jde o koloběh, kdy chceš více. Čím více chceš, tím více peněz musíš vydělat. Více peněz

znamená více práce. Více práce vede k tomu, že trávíme méně času s přáteli, rodinou a činnostmi, které nám skutečně přináší radost.

Skleslost není selhání. Lidé ve vašem okolí vás mohou chlácholit slovy „usmívej se přece, vždyť může být hůř“, aniž by tušili, že takto vám nepomohou. Mít špatnou náladu nebo být skleslý se dnes zkrátka nenosí. Často může být takové chování některými lidmi dokonce vnímáno jako selhání. Právě tito lidé se snaží působit za všech okolností dokonale a přicházejí s nevyžádanými radami a s tím, jak vše zlé je k něčemu dobré, a tím znevažují vážnost situace. Jsou oddanými poddanými pozitivních emocí, přičemž ty skutečné dokonale maskují. Jenže člověk je vybaven celou škálou emocí včetně těch negativních. A je naprosto logické, že se v těžké životní situaci, jako je například ztráta blízkého člověka, rozvod nebo nemoc, cítíte mizerně. A je to tak správně. Čelit smutku, strachu, bolesti nebo poraněné duši dává daleko větší smysl než jejich existenci popírat a tím být zaseknut v pasti falešných emocí. Součástí lidského dozrávání je uvědomění si potřeby emocí. Nebičujte se proto za negativní emoce a dejte svým pocitům volný průběh. Protože nebýt v pohodě je někdy v pohodě. Pokud vaše přátele něco trápí, nezasobujte je motivačními citáty. Zkuste jim jednoduše naslouchat. Trápí vás rozchod s partnerem? Nepředstírejte, že vás to nezasáhlo a že jste šťastní. Hledejte spíše rozptýlení v činnostech, které vás dokážou potěšit. Zkuste třeba příjemnou masáž, jděte si zacvičit.

Pochybujete o tom, že to zvládnete sami? Svěřte se do rukou odborníka. Navštívit psychologa není žádné stigma.

■ Adéla Novotná, HAN-O



# HR okénko: Pravidla pro dovolené, překážky v práci a přesčasy



Vážení zaměstnanci, v poslední době vyvstaly otázky týkající se práv a povinností zaměstnavatele a zaměstnanců ohledně práce přesčas, překážek na straně zaměstnavatele (případy, kdy zaměstnavatel není schopen zaměstnancům přidělovat práci) a nároku zaměstnanců na dovolenou. Rádi bychom vám krátce a srozumitelně vysvětlili, jakým způsobem k této problematice musíme přistupovat z hlediska zákoníku práce a platné Kolektivní smlouvy.

## Níže naleznete stručně vypsána pravidla:

Překážky na straně zaměstnavatele (náhrada mzdy v % průměrného výdělku)

- ▶ **NEMÁME ZAKÁZKY.** Tyto překážky je možno využít jen na základě dohody podepsané s odbory. V současné chvíli (stav k 06/2023) není dohoda podepsána, takže nelze využít. Zaměstnanci musí být posláni domů se 100 %.
- ▶ **CHYBÍ MATERIÁL.** Bylo dohodnuto s odbory – zaměstnanec jde domů s 85 %.
- ▶ **PORUCHA NA STROJI.** Bylo dohodnuto s odbory – zaměstnanec jde domů s 85 %.
- ▶ **NEJDE ELEKTRINA.** Bylo dohodnuto s odbory – zaměstnanec jde domů s 85 %.
- ▶ **POVĚTRNOSTNÍ VLIVY, KTERÉ JSME NEZAVINILI** (např. povodeň/požár). Zaměstnanec jde domů s 60 %.
- ▶ **OSTATNÍ (INVENTURA).** Zaměstnanec jde domů se 100 %.

## Pravidla pro nařizování a čerpání dovolené

- ▶ Veškerou dovolenou určuje zaměstnavatel. Konkrétnímu termínu v žádosti o dovolenou **zaměstnavatel nemá povinnost automaticky vyhovět.**
- ▶ Nárok na dovolenou vzniká každému, kdo pro jednoho zaměstnavatele v daném kalendářním roce odpracoval alespoň 4x stanovenou týdenní pracovní dobu (u 37,5hodinového týdne tedy 150 hodin, u 40hodinového týdne 160 hodin).
- ▶ Zaměstnavatel může, ale nemusí umožnit zaměstnanci čerpat dovolenou ve zkušební době. Zkušební doba se o tyto dny prodlužuje.
- ▶ Nařídít dovolenou musí zaměstnavatel písemně nejméně 14 dní předem. **Dohodnout se lze i v kratší lhůtě.**
- ▶ Pokud zaměstnavatel rozplánuje dovolenou na celý rok, tak **alespoň jeden „úsek“ musí činit nejméně dva týdny v kuse.**  
**Příklad:** Máme pět týdnů dovolené na rok. Zaměstnavatel může určit, že si máme vybrat dva týdny v lednu, týden v březnu, týden v červenci a týden v prosinci.



## Pravidla pro práci přesčas

NE	PO	ÚT	ST	ČT	PÁ	SO
Přesčas se nesmí <b>nařizovat</b> , můžete se pouze <b>dohodnout</b> . Stejně pravidlo platí i v případě státního svátku. (V některých výjimečných případech, např. naléhavé opravy, inventury, nakládky a vykládky apod., nařídít přesčas lze.)	<b>Nařízený přesčas</b> musí činit max. <b>8 hodin</b> týdně, max. 150 hodin v roce. <b>Dohodnutý přesčas</b> po dobu 52 týdnů = max. <b>416 hodin</b> za rok (dohodnutý přesčas musí v <b>průměru</b> činit max. 8 hodin za týden).					Přesčas se nesmí <b>nařizovat</b> , můžete se pouze <b>dohodnout</b> . Stejně pravidlo platí i v případě státního svátku. (V některých výjimečných případech, např. naléhavé opravy, inventury, nakládky a vykládky apod., nařídít přesčas lze.)
	Minimální odpočinek mezi směnami je vždy 11 hodin (pouze ve výjimečných případech může být zkrácen na 8). Příklad: pracuje-li zaměstnanec do 24:00 a další směnu má ranní, která začíná v 06:00, musí zaměstnanec přijít až na 08:00.				V pátek lze přesčas nařídít pouze do 24:00.	

*Nepřetržitý odpočinek v týdnu musí být min. 35 hodin, může být krácen na 24 hodin, ale za období dvou týdnů musí činit v součtu 70 hodin. (Před nepřetržitým odpočinkem v týdnu se čerpá vždy ještě nepřetržitý odpočinek mezi směnami.)*

*Do 150 hodin můžete přesčasy „nařídít“, od 151 do 416 hodin je to vždy na domluvě se zaměstnancem. (Práce přesčas, za kterou je poskytnuto náhradní volno, se do limitu nezapočítává.)*

*Přesčas může zaměstnavatel nařídít kdykoli, jakmile se dozví o nutnosti vykonávání přesčasu (existenci vážných provozních důvodů).*

## HAN pravidla pro nepřetržitý provoz

Vzhledem k tomu, že velké množství zaměstnanců u nás pracuje v nepřetržitém provozu, musíme vyzdvihnout i specifika, která se týkají právě nepřetržitých provozů.

- ▶ V případě, že zaměstnavatel plánuje práci o víkendů nebo ve svátek pro nepřetržitý provoz, povinností zaměstnance je vykonávat práci. (O rozvržení pracovní doby musí být zaměstnanec informován nejpozději 14 dní předem.)
- ▶ V případě, že zaměstnavatel není schopen přidělovat zaměstnancům v nepřetržitém provozu práci, musí se řídit pravidly výše.
- ▶ V případě, že zaměstnavatel nemá pro zaměstnance práci v době celozávodní odstavky (např. Vánoce, Velikonoce apod.), zaměstnanci jsou doma a mají v docházce položku: dovolená-svátek.

Tato položka se v docházce chová jako 100% překážka. Neodečte tedy zaměstnanci dovolenou z celkového nároku na dovolenou.

- ▶ V případě, že zaměstnavatel plánuje práci ve svátek (včetně Vánoc a Velikonoc) pro nepřetržitý provoz, ale zaměstnanec si přesto chce vzít volno, musí si zažádat o dovolenou, která, pokud mu ji zaměstnavatel schválí, se chová jako dovolená, tudíž z celkového nároku na dovolenou se odečítá.
- ▶ Práci přesčas je v nepřetržitém provozu možné zaměstnanci nařídít i na dny pracovního klidu (tj. dny, na které připadá nepřetržitý odpočinek v týdnu nebo svátek), a to v případě zaskoku za zaměstnance, který se nedostavil na směnu.

■ Jana Kaplanová, HAN-HR



# CESTOVÁNÍ po krásách ČR

Cestování člověka mění. Přináší oddych od pracovního shonu a dovoluje poznávat jiná místa, jejich kulturní dědictví, zvyky i gastronomii. Člověk se tak z cest vrací nejen odpočatý a plný energie, ale také obohacený o nové zážitky, vzpomínky a třeba i pohled na svět.

V minulosti mnoho možností cestovat nebylo. Prázdniny proto většina z nás trávila v České republice. Na chalupě s rodiči, na plovárně či v lese s kamarády a také na táborech nebo u prarodičů. Ať už člověk žil v malé vesnici, kde lišky dávaly dobrou noc, nebo v každodenním ruchu většího města, prázdninové měsíce měly vždy něco společné. Byly dobou plnou bezstarostných radovánek s minimem pravidel a neuvěřitelnou volností. Dnes už je možností neomezeně, ale dovolená v ČR nemusí být rozhodně nuda! Náš kraj a jeho nejbližší okolí disponuje mnoha nádhernými místy jak pro aktivní, tak relaxační dovolenou.

Kdo by neznal **Moravskoslezské a Slezské Beskydy** a jejich nejoblíbenější atrakce jako **Pustevny**, sochu Radegasta na hoře **Radhošť** nebo **Lysou horu**?



Láká vás pohled na **zelené vinice**, jezdíte rádi na kole a oceníte folklorní slavnosti? Zavítejte na **jižní Moravu**, kde je v létě opravdu krásně. Pro milovníky turistiky tu mají **Pálavské vrchy a národní park Podyjí**, osvěžení v tropických teplotách pak přinese **vodní nádrž Nové Mlýny, Vranov i Aqualand Moravia v Pasohlávkách**.



Oddanost **vinařství** je na jižní Moravě znát. Do sklípků se dostanete po svých, v autobusem nebo na kole po vinařských cyklostezkách. Víno na vinicích je v létě dobré na chuť, v tekutém stavu si pak vychutnáte ložskou úrodu i archivní ročníky.



**Jeseníky** jsou ideální na spojení **sportovní a relaxační dovolené**. Zamířte na **Praděd** nebo na přehradu **Dlouhé Stráně** a udělejte si krásný jednodenní výlet, který zvládnou i vaše děti, nebo si alespoň projděte **rašeliniště Rejvíz**.



Za návštěvu rozhodně stojí **Ski Bridge** – nejdelší visutý most na světě, který se nachází na **Dolní Moravě**, je zde i Stezka korunami stromů a spousta dalšího vyžití pro celou rodinu.



Pokud jste přijeli spíše za odpočinkem, potěší vás **lázně v Jeseníku, Termály Losiny** nebo **wellness Sobotín**.



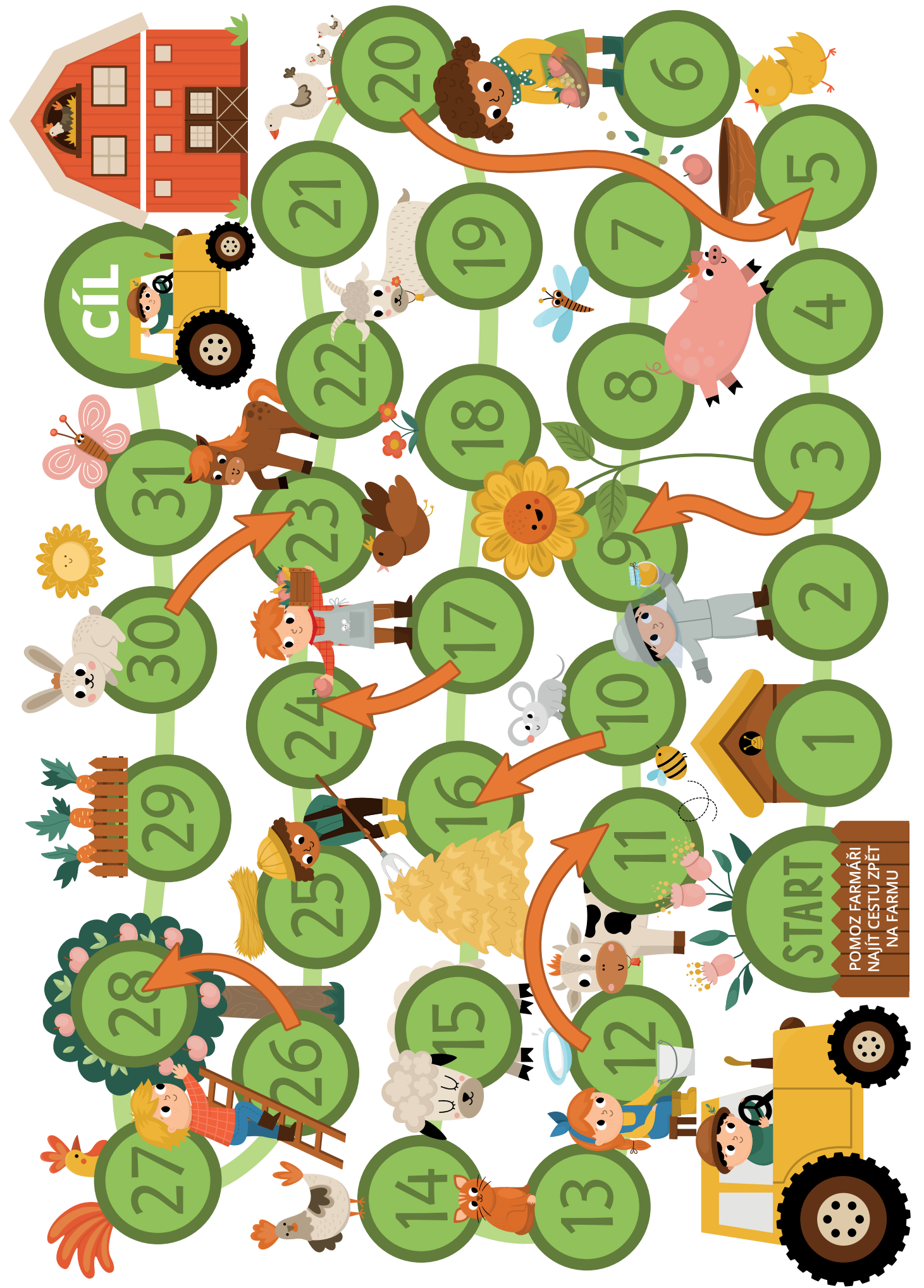
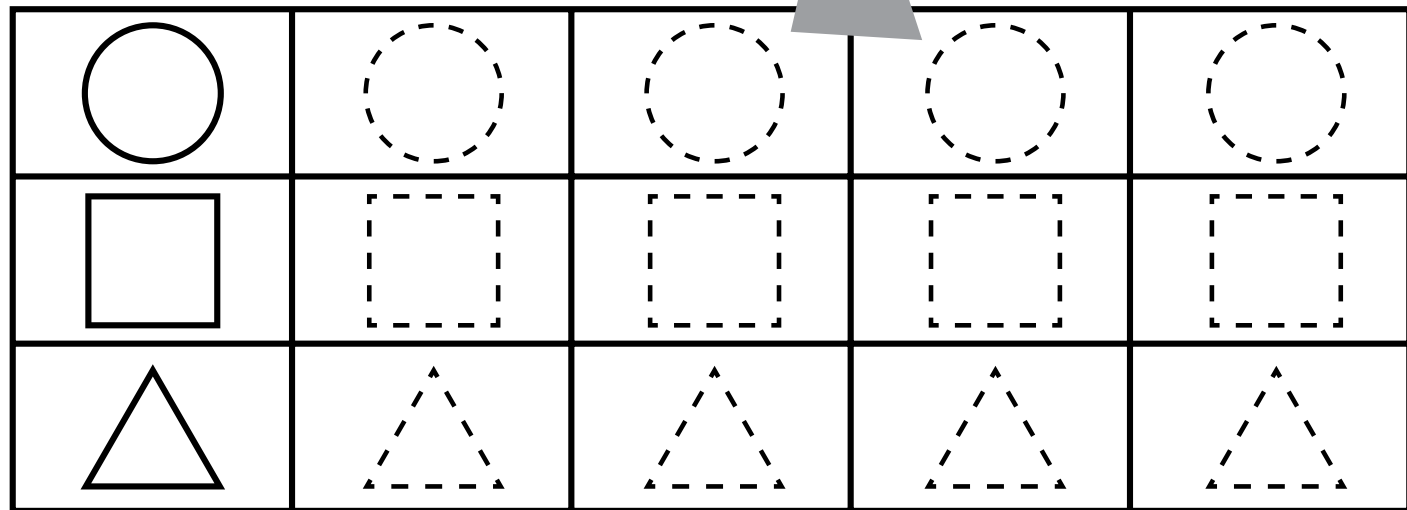
I v Jeseníkách se můžete vypravit za historií, třeba na **hrad Kolštejn, hrad Sovinec** nebo vodní **tvrz Jeseník**.



■ Adéla Novotná, HAN-O



# Koutek pro děti





# HELLA MAZLIČCI SLEDUJTE NÁS

Nenechte si ujít letošní letní sérii příspěvků s fotkami vašich mazlíčků. Sledujte nás na IG a FB.

 **hella.czechrep**

 **hella.cesko**



## Vyluštěte si poukaz do knihkupectví Kosmas

v hodnotě 500 Kč

Milé luštitelky, milí luštitelé,

v posledním čísle Reflektoru jste vyluštili citát Alberta Einsteina:

*„Nechtěj být člověkem, který je úspěšný,  
ale člověkem, který za něco stojí.“*

Poukaz do knihkupectví Kosmas za správnou tajenku získali:

**Michal Wilk,  
Simona Bendová  
a Eva Überallová**

Výhercům gratulujeme! Svou odměnu si můžete vyzvednout na personálním oddělení v kanceláři nábory.

Pro červnové číslo jsme jako tajenku zvolili citát Orisona Swetta Mardena, amerického spisovatele, který žil v letech 1850–1924.

Tajenku prosím vhadzujte do boxů u hlavní recepce, malé kantýny a jídelny. Případně můžete naskenovanou tajenku také posílat na e-mail ([adela.novotna@forvia.com](mailto:adela.novotna@forvia.com)).

A nyní již vzhůru do luštění!

■ Adéla Novotná, HAN-O



**dárkový  
poukaz 500 Kč**

KOSMAS

**REFLEKTOR:** Časopis společnosti FORVIA HELLA, Družstevní 338/16, 789 85 Mohelnice, tel.: 583 498 111, fax: 583 498 109  
**Redakční rada:** Blanka Musilová, Marek Papoušek, Boris Chalupa, Aneta Hurniková, Iveta Černá **Vydává:** Forvia HELLA  
**Tisk:** Tiskárna Václav Křupka, Mohelnice **Vychází:** jako čtvrtletník 4x ročně v nákladu 1000 kusů **Grafika a sazba:** Kateřina Kalinová **Datum uzávěrky:** 15. 05. 2023, 17. ročník, Evidenční číslo MK ČR E 12374 **Datum vydání:** 30. 6. 2023



